

**JUHISED
LOODUSDIREKTIIVI ART 6.4
RAKENDAMISEKS EESTIS**

Natura
hindamise
eranditegemine



**Kaja Peterson
Riin Kutsar**

Tallinn 2020



Töö on valminud Keskkonnaameti tellimusel.

Viide tööle: Peterson, Kaja; Kutsar, Riin. 2020. Juhised loodusdirektiivi art 6.4 rakendamiseks Eestis: Natura hindamise eranditegemine. Keskkonnaamet, 40 lk.

Keeletoimetaja Victoria Parmas

Küljendaja Epp Leesik

Detsember 2020

ISBN 978-9949-9656-8-7 (pdf)

Sisukord

Sissejuhatus	4
Mõisted ja lühendid	5
1. Loodusdirektiivi artikkel 6.4 kohaldumisala	8
2. AETP olukorrad	9
3. Natura hindamise eranditegemise etappi jõudmise motiivid mõjuhindamise menetluses	11
4. Asjaosaliste rollid Natura hindamise erandi tegemisel	21
5. Hüvitusmeetmete eesmärk ja nende tüübid	23
6. Nõuded hüvitusmeetmetele	25
7. Hüvitusmeetmete kavandamine	26
8. Hüvitusmeetmete kava	28
9. Hüvitusmeetmete kava rakendamise seire	31
10. Loa andmine, tegevuse lubamine	32
Lisad:	33
Lisa 1. Näiteid Natura hindamise eranditegemise motiividest ja hüvitusmeetmetest Euroopa Liidu liikmesriikides 1997–2019 olukordades, kus on esmatähtsate liikide-elupaigatüüpide tõttu küsitud Euroopa Komisjoni arvamust.	33
Lisa 2. Esmatähtsad elupaigatüübid ja liigid Eestis	40



Sissejuhatus

Loodusdirektiivi¹ artikkel 6.4 annab otsustajatele juhised, kuidas toimida olukorras, kui projekti või strateegilise planeerimisdokumendi (SPD) rakendamisega ei ole võimalik ära hoida ebasoodsat mõju Natura 2000 võrgustiku alale, aga projekt või SPD on oma iseloomult avalikes huvides väga vajalik. Sellistel juhtudel kehtivad kindlad kriteeriumid ja menetlustoimingud, millest lähtudes tohib sotsiaal-majanduslikke eesmärges eelistada looduskaitse-eesmärkidele. Seda nimetatakse erandi tegemiseks Natura hindamises. See juhendmaterjal selgitab, millised need erandolukorrad on, kuidas saab erandi tegemise etapiga alustada ning milliseid meetmeid tuleb rakendada, et vaatamata ühe või mitme ala kahjustamisele püsiks Natura 2000 alade võrgustik siiski sidusana. Samuti tuuakse näiteid teistes Euroopa Liidu liikmesriikides ettetulnud eranditegemise juhtumitest.

Kuigi Eestis ei ole veel ühtegi Natura hindamise eranditegemist lõpuni menetletud, on saadud teatud kogemus ja eeskuju Kaitsevää keskpõlügeni riigi eriplaneeringu menetluse käigus, mida siin juhendis taustateadmisenä kasutatakse. Peamiselt toetutakse Euroopa Komisjoni soovitustele² loodusdirektiivi artikli 6.4 rakendamiseks. Esmalt selgitatakse Natura hindamise eranditegemisenä seotud peamisi mõistenä ja lühendenä. Edasi selgitatakse eranditegemisenä põhjusi, seejärel menetluse käiku ja asjaosalistenä rolle. Eraldi peatutakse hüvitusmeetmetel, mis moodustavad eranditegemisenä menetluses kaaluka osa.

Materjali kasutajatenä sihtrühmadeks on kõik keskkonnamöju hindamisenä ja keskkonnamöju strateegilisenä hindamisenä, sealjuures planeerimisenä, seotud asjaosalisenä (ametkonnad, eksperdid, arendajad, huvitatud isikud jt).

¹ EÜ Nöukogu direktiiv 92/43/EMÜ looduslike elupaikadenä ning loodusliku loomastiku ja taimestiku kaitse kohta

² Euroopa Komisjoni juhend „Natura 2000 aladenä kaitsekorraldus. Elupaikadenä direktiivi 92/43/EMÜ artikli 6 sätted“ ([https://eur-lex.europa.eu/legal-content/ET/TXT/PDF/?uri=CELEX:52019XC0125\(07\)&from=ET](https://eur-lex.europa.eu/legal-content/ET/TXT/PDF/?uri=CELEX:52019XC0125(07)&from=ET))



Mõisted ja lühendid

AETP – avalikkuse jaoks esmatähtsad ja erakordselt tungivad põhjused (sama, mis inglise keeles *IROP* „imperative reasons of public interest“). AETP on Natura hindamise eranditegemise kaalutus. See on olukord, kus tegevus on hoolimata alternatiivsete lahenduste puudumisest Natura 2000 võrgustiku alale ebasoodsa mõju ärahoidmiseks ikkagi vajalik avalikkuse jaoks esmatähtsatel ja erakordselt tungivatel põhjustel, sealhulgas sotsiaalset või majanduslikku laadi põhjustel.

AETP olukord – olukord, kus Natura 2000 alale ebasoodsa mõju ära hoidmiseks puuduvad lahendused (alternatiivid), kuid projekt või SPD (strateegiline planeerimisdokument) on avalikkuse jaoks esmatähtsatel ja erakordselt tungivatel põhjustel vajalik. AETP olukord jaguneb omakorda kaheks alltüübiks. **AETP olukord 1** esineb siis, kui kavandatav tegevus mõjutab eeldatavalt ebasoodsalt Natura 2000 võrgustiku ala terviklikkust ja kaitse eesmärki, kuid mitte **esmatähtsaid elupaigatüüpe ja liike**. Tegevusloa võib anda või SPD kehtestada Vabariigi Valitsuse nõusolekul, loas või SPD-s ettenähtud tegevust ei tohi alustada enne hüvitusmeetmete rakendamist. **AETP olukord 2** tekib siis, kui kavandatav tegevus mõjutab eeldatavalt ebasoodsalt Natura 2000 ala kaitse-eesmärgiks olevaid esmatähtsaid elupaigatüüpe või liike. Sel puhul tuleb otsustajal *lisaks* AETP olukorra põhjendusele ja hüvitusmeetmete kavale (sarnaselt AETP olukorrale 1) selgitada, kuidas projekt või SPD parandab *inimeste tervist, suurendab elanikkonna turvalisust või millist olulist kasu tooks projekt või SPD keskkonnale*. Kui selliseid argumente leidub, siis saab otsustaja anda loa projekti elluviimiseks või SPD kehtestamiseks pärast nõusoleku saamist Vabariigi Valitsuselt (AETP 2a). Kavandatud tegevust tohib alustada pärast hüvitusmeetmete rakendamist. Hüvitusmeetmed peavad olema rakendatud ka juhul, kui nimetatud argumendid küll puuduvad, kuid on teisi kaalukaid AETP-sid, mille kohta tuleb enne loa andmist või SPD kehtestamist küsida arvamust Euroopa Komisjonilt (AETP 2b). Euroopa Komisjonilt küsib arvamust keskkonnaministerium. Kui „teised kaalukad AETP-d“ puuduvad, siis ei saa luba anda ega SPD-d kehtestada. Vastavalt KMH või KSH menetlus lõpetatakse.

AETP projekt või SPD – avalikkuse jaoks esmatähtis ja erakordselt tungivatel põhjustel vajalik projekt või SPD, mille puhul on otsustaja kaalutlenud ja leidnud, et see projekt või SPD vastab **AETP olukorrale** ja Natura hindamise erandi tegemise kriteeriumitele

Arendaja – isik, kes kavandab projekti või SPD-d ja soovib seda ellu viia

Asjakohane hindamine (sama mis *Natura täishindamine*) – loodusdirektiivi artikli 6.3 kohane Natura hindamine, mille puhul on eelnevalt, st **Natura eelhindamise** tulemusena, selgunud, et kavandatava tegevusega võib kaasneda ebasoodne mõju Natura 2000 alale ja asjakohase hindamise käigus selgitatakse välja ebasooda mõju üksikasjad. Natura asjakohase hindamise eesmärk on selgitada välja alternatiivsed lahendusettepanekud ja töötada välja leevendavad meetmed ebasoodsa mõju ärahoidmiseks. Kui asjakohase hindamise tulemusena selgub, et ühegi reaalse alternatiivi puhul ei õnnestu ebasoodsat mõju Natura alale ära hoida, kaalub arendaja kavandatavast tegevusest loobumist, luba ei saa anda või SPD-d kehtestada (Natura hindamise erand ei kohaldu) või jätkatakse KMH/KSH menetlust **Natura hindamise eranditegemisega**.

Ebasoodne mõju Natura 2000 alale avaldub seeläbi, et **kavandatava tegevuse** tõttu **Natura ala kaitse-eesmärkide** saavutamine ei ole võimalik (ala terviklikkus saab kannatada). Ebasoodne mõju avaldub kui mõjutatakse negatiivselt mõjualasse jäävaid Natura ala kaitse-eesmärgiks olevaid liike ja elupaiku.

Elupaiga tegevuskava on elurikkuse säilitamise ja kaitsemeetmete planeerimise dokument. Elupaiga tegevuskava koostatakse elupaiga soodsa seisundi tagamiseks, kui teadusinventuuri tulemused või muud

andmed näitavad, et seni rakendatud abinõud seda ei taga või kui seda nõuab rahvusvaheline kohustus. Elupaiga tegevuskavasid koostatakse näiteks Natura elupaigatüüpide soodsa seisundi tagamiseks. Näiteks on valminud soode tegevuskava 2016–2023 ja poollooduslike koosluste tegevuskava 2014–2020, millega saab tutvuda keskkonnaministeeriumi [kodulehel](#).

Esmatähtsad elupaigatüübid ja liigid on loodusdirektiivi lisa I tärniga märgitud elupaigatüübid ja lisa II tärniga märgitud liigid. Kui ebasoodne mõju Natura 2000 alale puudutab esmatähtsaid elupaigatüüpe või liike (**lisa 2**) ja esineb **AETP olukord 2**, siis tuleb enne loa andmist või SPD kehtestamist küsida seisukohta Euroopa Komisjonilt. Euroopa Komisjonilt küsib seisukohta Keskkonnaministeerium.

Hüvitusmeetmed on meetmed, mis tuleb võtta kasutusele selleks, et hüvitada kavandatavast tegevusest tulenevat ebasoodsat mõju Natura 2000 alale olukorras, kus puuduvad sellised alternatiivsed lahendused, mis tagaksid Natura 2000 ala kaitse-eesmärkide saavutamise ja ala terviklikkuse, kuid tegevus on **AETP** tõttu vajalik.

Hüvitusmeetmete kava on hüvitusmeetmeid kirjeldav ja nende kasutuselevõtmist ning ajalist järjekorda põhjendav ja maksumust prognoosiv Natura hindamise peatüki üks osa KMH/KSH aruandes, hüvitusmeetmed lisatakse tegevusloale/SPD-le ja need viib ellu arendaja enne **kavandatava tegevuse** alustamist.

Kaitsekorralduskava on kaitstava loodusobjekti (ala) kaitse korraldamiseks, sh kaitse-eesmärkide saavutamiseks, koostatav kava. Alade kaitsekorralduskavad on kättesaadavad keskkonnaameti [kodulehel](#).

Kavandatav tegevus (sama mis **tegevus**) on tegevus, mille läbiviimiseks on vaja taotleda tegevusluba (projekt) või koostada ruumiline planeering või valdkonna arengukava (SPD). Vt ka **Projekt** ja **SPD**.

KMH ehk keskkonnamõju hindamine projekti ehk tegevusloa tasandil

KSH ehk keskkonnamõju strateegiline hindamine, mille objektideks on **SPD-d**.

Liigikaitse ja ohjamise tegevuskava – vastavalt looduskaitseadusele (§ 49) koostatakse liigi kaitse ja ohjamise tegevuskavasid a) I kaitsekategooria liikidele; b) kaitsealustele liikidele nende soodsa seisundi tagamiseks, kui senirakendatud abinõud seda ei taga või kui seda nõuab rahvusvaheline kohustus; või c) liigi ohjamiseks, kui teadusinventuuri tulemused näitavad liigi arvukuse suurenemisest tingitud olulist kahju keskkonnale. Liigi tegevuskava koosneb liigi bioloogia kirjeldusest, liigi soodsa seisundi tagamise tingimuste kirjeldusest, ohutegurite kirjeldusest, kaitse ja ohjamise eesmärgist, liigi soodsa seisundi saavutamiseks või ohjamiseks vajalike meetmete eelisjärjestusest ja nende teostamise ajakavast. Liigikaitse tegevuskavad on toodud keskkonnaministeeriumi [kodulehel](#).

Mõju hindamine – sama mis mõjuhindamine, KMH ja KSH

Natura eelhindamine on loodusdirektiivi artikli 6.3 kohane Natura hindamine, mille eesmärk on selgitada välja, kas projekt või SPD võib ebasoodsalt mõjutada Natura 2000 ala või Natura 2000 võrgustiku sidusust, ja anda otsustajale veendumus, et ebasoodne mõju Natura alale on välistatud. Natura eelhindamise alusel teeb otsustaja otsuse **Natura asjakohase hindamise** vajalikkuse kohta.

Natura ala (sama mis **Natura 2000 võrgustiku ala** ja **Natura 2000 ala**)

Natura 2000 võrgustiku ala (sama mis **Natura ala** ja **Natura 2000 ala**)

Natura hindamine, vt Natura eelhindamine, Natura asjakohane hindamine ja Natura täishindamine, Natura hindamise eranditegemine

Natura hindamise eranditegemine on Natura hindamise etapp, milleni jõutakse pärast Natura asjakohase hindamise etappi. Natura hindamise erandi etappi liikumiseks võtab **otsustaja vaheseisukoha**, milles selgitab **AETP olukorda** ja menetluse edasist käiku. Otsustaja teavitab KMH/KSH osapooli vaheseisukohast kirjalikult.

Natura täishindamine (sama mis **asjakohane hindamine**)

Natura 2000 ala (sama mis **Natura 2000 võrgustiku ala** ja **Natura ala**) – loodusdirektiivi või linnudirektiivi alusel moodustatud vastavalt loodusala või linnuala, mida kaitstakse kaitsealana, **hoiualana**, püsielupaigana või kaitstava looduse üksikobjektina.

Natura 2000 ala kaitse-eesmärgid – Natura 2000 ala kaitse-eesmärk määratakse kindlaks, lähtudes Natura 2000 ala tähtsusest linnudirektiivi I lisas nimetatud linnuliikide või selles nimetamata rändlinnuliikide või loodusdirektiivi I lisas nimetatud looduslike või poollooduslike elupaigatüüpide või II lisas nimetatud liikide soodsa seisundi säilitamise või taastamise jaoks, samuti lähtudes Natura 2000 võrgustiku terviklikkuse saavutamise vajadusest ning silmas pidades ala degradeerumis- ja hävimisohtu. Natura alade kaitse-eesmärgid on kirjeldatud [VV korralduses](#). Natura 2000 alade kaitse-eesmärgid on leitavad ala **kaitsekorralduskavast**, **elupaiga tegevuskavast** või **liigikaitse ja ohjamise tegevuskavast** (keskkonnaameti kodulehel) ja Natura standardandmebaasist.

Natura 2000 ala terviklikkus – Natura 2000 ala terviklikkuse all peetakse silmas ala ökoloogilist terviklikkust. Ala terviklikkuse tõestuseks on ala toimimine viisil, mis tagab hoolimata häiringutest koosluste ja populatsioonide, mille kaitseks ala on määratud, pikaajalise funktsioneerimise, isetaastumise ja uuenemise (säilenõtkuse), ja mis ei vaja funktsioneerimiseks üldse või vajab minimaalselt väljastpoolt toetavaid meetmeid.

Natura 2000 võrgustiku sidusus – Natura 2000 võrgustiku alad, mis on määratud erinevate elupaigatüüpide ja liikide kaitseks nii maismaal, sh veekogudes, kui merel, moodustavad esindusliku valimi Euroopa loodusele iseloomulikest ja kaitset vajavatest elupaigatüüpidest ja liikide elupaikadest. Töö esinduslikkuse saavutamise käib edasi, mitmel EL-i liikmesriigil tuleb Euroopa Komisjoni ettepanekul määrata valimisse veel alasid, et üleeuroopaline Natura 2000 võrgustik saaks kaitset vajavate alade poolest esinduslik ja piisav. Seega kui üks ala selles võrgustikus kahjustub, nii et selle ala terviklikkus ei ole enam tagatud, siis ei ole tagatud ka võrgustiku sidusus. Sellest põhimõttest lähtudes tulebki olla väga ettevaatlik Natura 2000 ala(de) terviklikkuse kahjustamisega, sest kannatada võib saada kogu võrgustik.

Otsustaja – **projektide** puhul tegevusloa välja andja või **SPD** kehtestaja.

Otsustaja vaheseisukoht on KMH/KSH osapooltele saadetud otsustaja kiri, milles ta selgitab, kuidas on leitud, et AETP olukorra kriteeriumid on täidetud, ja menetluse edasist käiku.

Projekt on **kavandatav tegevus**, mille elluviimiseks on vaja taotleda tegevusluba ja läbi viia KMH.

SPD ehk **strateegiline planeerimisdokument** (sama mis **kava**) on näiteks ruumiline planeering (detail-, üld-, teema-, maakonna-, eri- või üleriigiline planeering) või valdkonna arengukava, mille puhul viiakse läbi KSH.

Tegevus (sama mis **kavandatav tegevus**)

Tegevusluba (sama mis **luba**) on ehitusluba või ehitise kasutusluba, keskkonnakompleksluba või keskkonnaluba keskkonnaseadustiku üldosa seaduse tähenduses või hoonestusluba või eeldatavalt olulise keskkonnamõjuga kavandatavat tegevust lubav muu siin nimetamata dokument.



1. Loodusdirektiivi artikkel 6.4 kohaldumisala

Mõnes mõttes võib Natura hindamise eranditegemise etapiga alustamist kirjeldada tupikseisundisse jõudmisena. Projekti või SPD keskkonnamõju, sh Natura asjakohasel hindamisel jõutakse tulemuseni, kus ükski reaalsest lahendusest ei sisalda sellist varianti, mille puhul saaks välistada ebasoodsat mõju Natura 2000 võrgustiku alale, kuid projekt, planeering või arengukava on avalikes huvides väga vajalik. Seega on samal kaalukausil kaks avalikku huvi – looduse kaitse ja avalik arendusprojekt, ja kumba eelistada. Kui tavaliselt on olemas alternatiiv, millega loodust ei kahjustata, siis erandlikel juhtudel võib see puududa.

Natura hindamise eranditegemiseni jõutakse järgmiste toimingute kaudu. Esmalt tuleb lõpuni viia Natura asjakohase hindamise menetlus. Natura asjakohase menetluse eesmärk on teha kindlaks projekti või SPD-ga kaasnevad mõjud Natura 2000 võrgustiku ala(de)le ehk projekti või SPD mõjuulatusse jäävatele aladele ja leida sellised lahendusvariandid, mille puhul ebasoodsad mõjud puuduksid. Ehk teisisõnu – asjakohase hindamise tulemusena antakse otsustajale kindlus, et pakutud alternatiivi(de)ga saavad Natura 2000 kaitse-eesmärgid saavutatud ning säiliks ala(de) terviklikkus. Kui sellist kindlust Natura hindamise eksperdid otsustajale ja arendajale anda ei saa, siis on mõlemal võimalik valida peamiselt järgmiste variantide vahel: teha muudatusi projektis või SPD parameetrites (nt asukohavalikus, mahus või tehnoloogiates), loobuda projektist või SPD-st täielikult, keelduda projektile loa andmisest või lõpetada SPD koostamine ja menetlus või asuda Natura hindamise eranditegemise menetluse teele. Kui projekti või SPD parameetreid annab Natura asjakohase hindamise ajal kohandada siiski selliselt, et ebasoodsat mõju Natura 2000 võrgustiku ala(de)le saab vältida, jätkatakse sobivate lahendusvariantide väljatöötamisega seni, kuni Natura asjakohane hindamine annab otsustajale kindluse, et projekti või SPD elluviimisega Natura 2000 võrgustiku ala(sid) ei kahjustata. Juhul kui arendaja loobub projektist või SPD-st ehk võtab loataotluse või SPD tagasi, siis sellega ka vastav menetlus lõpeb. Kui arendaja loataotlust või SPD-d tagasi ei võta, teeb otsustaja loaandmisest keeldumise või SPD menetluse lõpetamise motiveeritud otsuse. Enamasti on põhjenduseks projekti või SPD perspektiivitus ja seda just seisukohast, et ei ole võimalik vältida ebasoodsat mõju Natura 2000 võrgustiku ala(de)le. Projektist või SPD-st loobutakse enamasti siis, kui muudatused projekti või SPD parameetritesse ei anna ikkagi oodatud tulemust – ebasoodsat mõju ei õnnestu vältida ja projekt või SPD **ei ole avalikkuse jaoks esmatähtsatel ja erakordselt tungivatel põhjustel (AETP) vajalik**.

Kuid esineb ka olukordi, kus mistahes teadaoleva lahendusvariandi rakendamisel jääb ebasoodne mõju Natura 2000 alale püsima, mistõttu siiski ei saa ala kaitse-eesmärke saavutada ehk Natura 2000 terviklikkust tagada. Selliste olukordade tekkimisel on kaalukausil projekti või SPD vajadus avaliku huvi vaatevinklist ehk kas seda projekti, valdkondlikku arengukava või ruumilist planeeringut on avalikes huvides väga vaja. Seega tekib Natura hindamise eranditegemise vajadus siis, kui projekti või SPD Natura asjakohase hindamise käigus parameetrite muutmine (asukoht, tehniline lahendus, mastaap) ei võimalda ebasoodsat mõju Natura 2000 alale kuidagi vältida, kuid projekt või SPD on avalikkuse jaoks mõödapääsmatult vajalik. On tekkinud tupikseis: projekti või SPD-d on väga vaja avalikel kaalutlustel, kuid kumbagi saab ellu viia ainult Natura 2000 ala(de) terviklikkust kahjustades, sest puuduvad alternatiivid. Sellised olukorrad viitavad Natura hindamise eranditegemise vajadusele.



2. AETP olukorrad

Projektid või SPD-d, millel on AETP tunnused (avalikes huvides esmatähtsad ja erakordselt tungivad põhjused, kuid puuduvad alternatiivid, millega Natura 2000 võrgustiku ala ei kahjustata), on Euroopa Liidu liikmesriikide praktikas olnud aastatel 1997–2019 järgmised:

1. maantee ehitus (7 juhtumit);
2. jõe süvendamine (3);
3. lennujaama ehitus, sh laiendamine (2);
4. sadama ehitus, sh laiendamine (2);
5. tööstusala ehitus, sh laiendamine (2);
6. tammi ehitus (1);
7. raudtee ehitus (1);
8. maavara kaevandamine (1);
9. tuulepargi ehitus (1).

Täpsemat teavet loetletud juhtumite kohta leiab [lisas 1](#) olevast tabelist.

Nagu [lisas 1](#) kirjeldatud juhtumitest selgub, siis AETP olukorrad on enamasti tekkinud taristuprojektidele ja nende laiendustele looduskaitseliste piiranguteta piisava 'vaba' maa-ala leidmisega. Kui riigimaantee või raudtee trassi ei ole võimalik paigutada nii, et see ei kahjustaks Natura 2000 ala, siis enamasti ongi tegemist AETP olukorraga. Võib esineda olukordi, kus AETP tüübid ja olukorrad kombineeruvad ja nende mõjud kumuleeruvad. Näiteks jõesadama ehituse või laiendamisega nn Natura-jõel kaasneb tüüpiliselt ka selle jõe süvendamine. Samasugune olukord võib tekkida ka meresadamate ehituse või laiendamisega, mille puhul on selle mõju ulatusse jääva Natura 2000 ala kaitse-eesmärk näiteks rannaniidu ja sealsete liikide kaitse. Möödapääsmatuid olukordi tekib enamasti siis, kui projekt või SPD on avalikes huvides väga vajalik, kuid selle paigutamiseks või laiendamiseks ei ole looduskaitsepiiranguteta maad.

Natura hindamise eranditegemise kaalutlemisel on olulisel kohal AETP põhjendused.

Kui kavandatava tegevusega kahjustataval alal ei saa kahjustada Natura ala kaitse-eesmärgiks olevad esmatähtsad elupaigatüübid või liigid (AETP olukord 1), siis piisab sellest, kui Vabariigi Valitsus on andnud nõusoleku anda välja tegevusluba või kehtestada SPD, misjärel keskkonnaministerium informeerib Euroopa Komisjoni vastuvõetud hüvitusmeetmetest viivitamata pärast loa väljaandmist või SPD kehtestamist. Kui aga on tegemist olukorraga, kus kahjustada saavad kaitse-eesmärgiks olevad esmatähtsad elupaigatüübid või liigid, siis tulevad AETP põhjendustena kõne alla vaid need argumendid, mille puhul on teemaks inimeste tervis, turvalisus ja keskkonnaseisundi parandamine (AETP olukord 2). Euroopa Komisjoni arvamust tuleb eelnevalt küsida juhul, kui kahjustada saavad esmatähtsad elupaigatüübid-liigid ja tegevus ei ole seotud inimese tervisega, elanikkonna ohutusega või olulise soodsa mõjuga keskkonnaseisundile, vaid teiste avalikkuse jaoks esmatähtsate ja erakordselt tungivate põhjustega. Euroopa Komisjoni arvamust küsib keskkonnaministerium.

Projekti või SPD üle **otsustaja peab põhjendama AETP olukorda**. Seda teeb otsustaja vaheseisukohta võttes pärast Natura asjakohast hindamist. Vaheseisukoht peab sisaldama peamiselt kahte tüüpi põhjendusi. Esiteks seda, miks otsustaja on jõudnud veendumusele, et projekt või SPD on avalikes huvides esmatähtis ja erakordselt tungivatel põhjustel vajalik. Ehk millised on need ülekaalukad sotsiaal-majanduslikku laadi

põhjused, mille tõttu soovitakse teha mööndusi looduskaitse-eesmärkide saavutamises. Teiseks refereerib otsustaja Natura asjakohase hindamise tulemusi, milles jõuti järeldusele, et ühegi reaalse lahendusvariandiga ei õnnestu vältida ebasoodsat mõju Natura 2000 ala(de)le.

Seega peab AETP põhjenduses kaaluma järgmisi komponente:

1. *Avalik huvi* – otsustajal tuleb kirjeldada avalikku huvi, sealjuures selgitada, millist ja mis mahus pikaajalist avalikku hüve kavandatav projekt või SPD ühiskonnale toob;
2. *Erakordselt tungivad põhjused* – otsustajal tuleb selgitada, kuidas ja mil määral ületab kõnealuselt projektist või SPD-st tekkiv kasu Natura ala(de)le tekkiva kahju, mida iga EL-i liikmesriik peab vältima;
3. *Esmatähtis* – otsustajal tuleb selgitada, milles seisneb projekti või SPD kasu inimeste tervisele, üldisele turvalisusele või parema keskkonnaseisundi saavutamisele.



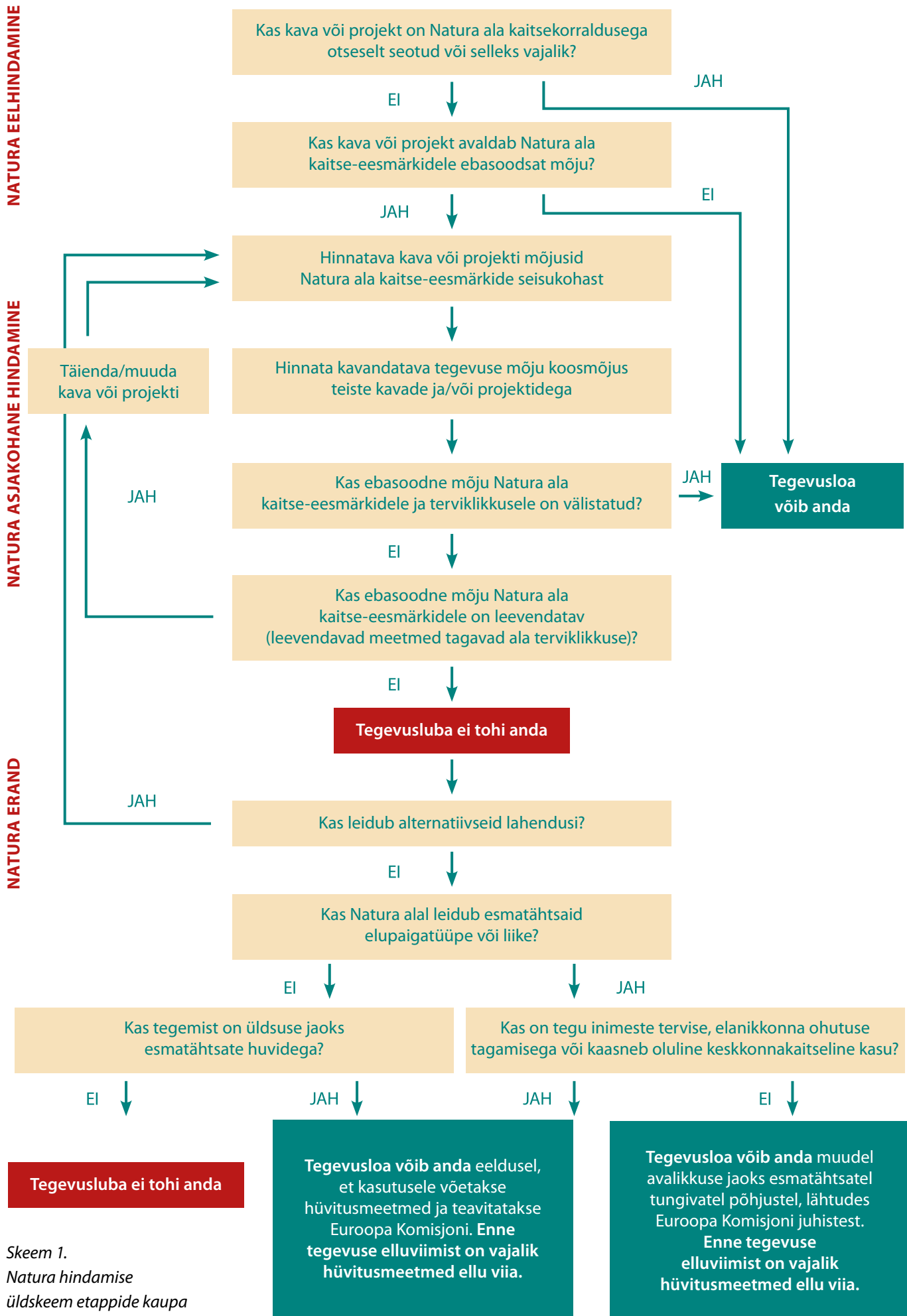
3. Natura hindamise eranditegemise etappi jõudmise motiivid mõjuhindamise menetluses

Natura hindamine, sh Natura erandi tegemine, on Eesti õiguses keskkonnamõju hindamise ja keskkonnanjuhtimissüsteemi seaduse alusel (sh §-des 29 ja 45) integreeritud KMH/KSH menetluse üheks osaks.

Natura hindamise esimene etapp on Natura eelhindamine, mille eesmärk on välja selgitada ja tuvastada projekti või kava võimalik mõju Natura ala(de)le (kas eraldi või koos teiste projektide või kavadega) ning hinnata, kas tegemist on tõenäoliselt ebasoodsa mõjuga Natura ala(de) kaitse-eesmärkidele. Natura eelhindamine toob välja, kas on vaja liikuda edasi Natura asjakohase hindamisega. Natura eelhindamine viiakse läbi kas mõjuhindamise eelhindamise etapis (kui otsustatakse tegevusloa või SPD algatamine ja mõjuhindamise vajalikkus ehk KSH/KMH eelhindamise etapis) või juba algatatud mõjuhindamise (kui KMH/KSH algatamine on kohustuslik) esimeses kavandamise etapis (ehk KMH/KSH programmi koostamisel).

Natura hindamise teine etapp on asjakohane hindamine, mis viiakse Eestis läbi mõjuhindamise aruande koostamise käigus, kus hinnatakse väljapakutud kavandatava tegevuse alternatiividega kaasnevat mõju Natura ala(de)le ja selle kaitse-eesmärkidele. Täpsemalt loe selle kohta Natura hindamise juhendist³.

³ Kutsar, R.; Eschbaum, K. ja Aunapuu, A. 2019. Juhised Natura hindamise läbiviimiseks loodusdirektiivi artikli 6 lõike 3 rakendamisel Eestis. Tellija: Keskkonnaamet. (https://www.envir.ee/sites/default/files/KKO/KMH/natura_hindamise_juhend_taiendatud_2020.pdf)



Skeem 1.
Natura hindamise
üldskeem etappide kaupa

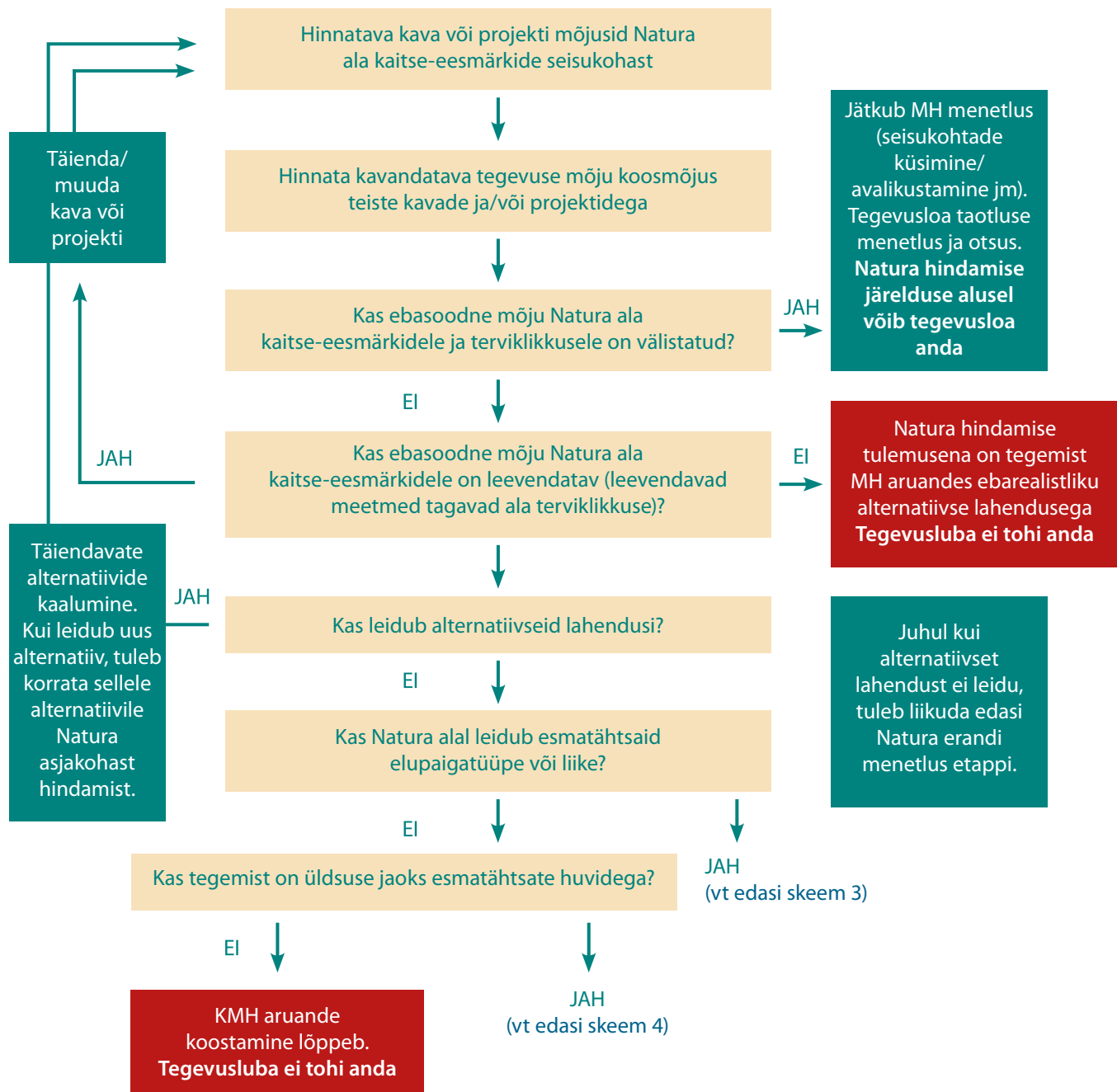
Kui mõjuhindamise protsessis läbi viidud Natura asjakohase hindamise tulemusena jõutakse järeldusele, et projekt või SPD kavandatavad tegevusalternatiivid avaldavad ebasoodsat mõju asjaomase Natura ala kaitse-eesmärkidele ja ala terviklikkusele, või kui kaheldakse sellise ebasoodsa mõju puudumises, saab arendaja 1) teha muudatusi projekti või SPD parameetrites (nt asukohavalikus, mahus või tehnoloogiates), 2) loobuda projektist või SPD-st täielikult. Otsustaja (vt asjaosaliste rolle Natura hindamisel [järgnevast ptk-st](#)) keeldub projektile loa andmisest või SPD kehtestamisest või jätkatakse mõjuhindamist Natura erandi etapiga loodusdirektiivi artikli 6 lõike 4 alusel, kuni selles sätestatud tingimused on täidetud. Natura eranditegemise läbiviimisel tuleb järgida loodusdirektiivis sätestatud tingimuste kohaldamise järjekorda s.t erandi rakendamine on kohaldatav pärast seda, kui kõik artikli 6 lõike 3 tingimused on rahuldavalt täidetud (vt [ptk Loodusdirektiivi art 6.4 kohaldamisala](#)).

Natura erandi etappi jõudmiseks peavad olema eelnevad Natura hindamise etapid (st eel- ja asjakohane hindamine) läbitud, seega on võimalik mõjuhindamise menetluses Natura erandi tegemisest rääkida alles mõjuhindamise aruande koostamise etapis.

Mõjuhindamise aruande koostamise käigus tuleb igakülgset analüüsida projekti või SPD lahendusvariante, mille puhul saaks välistada ebasoodsat mõju Natura ala(de) kaitse-eesmärkidele. Juhul, kui selline lahendus leidub, tuleb antud tegevuse alternatiivile läbi viia Natura asjakohane hindamine vastavalt [skeemile 2](#). Siinkohal on oluline muuhulgas analüüsida ja otsida kavandatavale tegevusele alternatiivseid lahendusi, millel puudub mõju esmatähtsatele elupaigatüüpidele või liikidele.

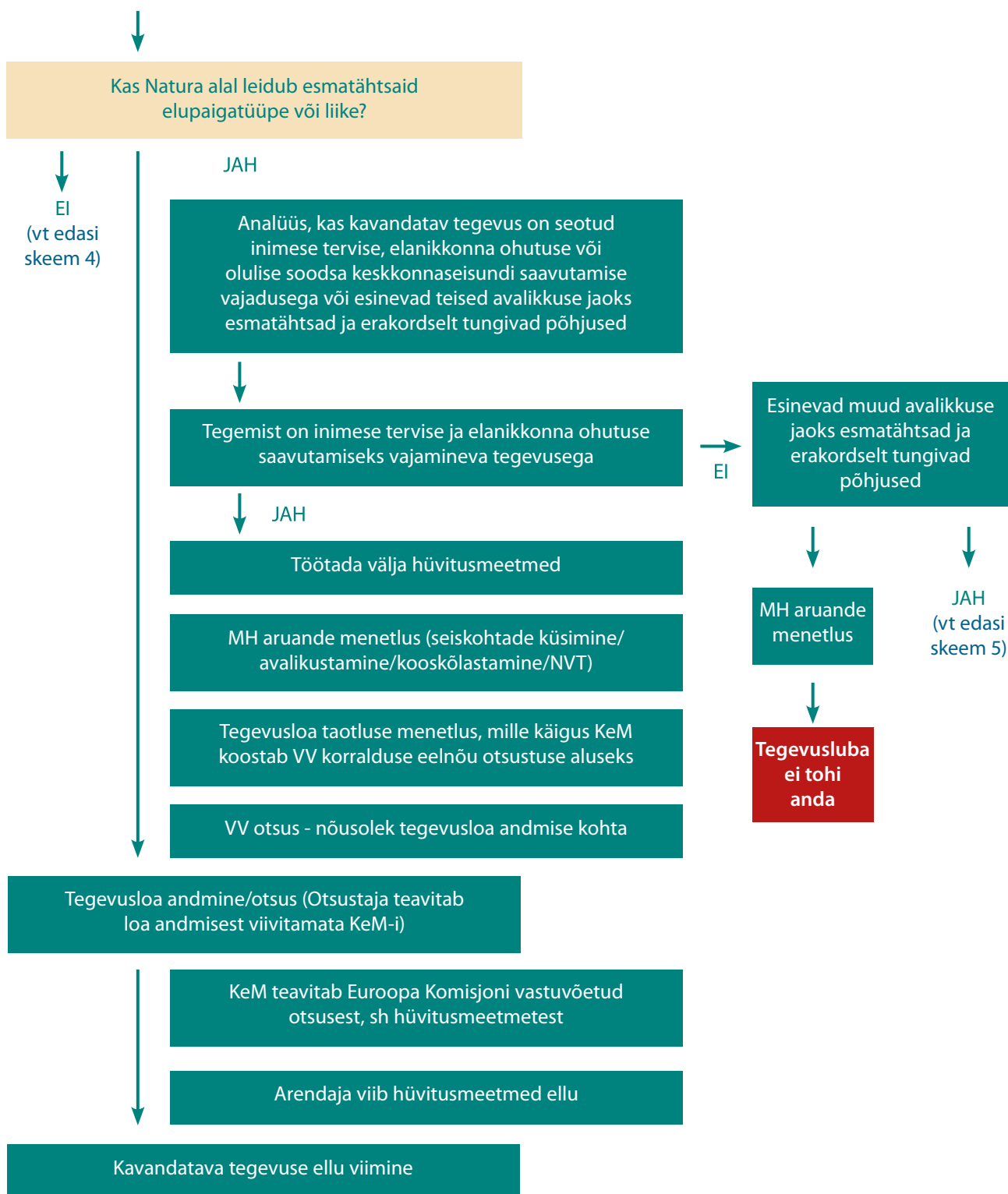
**NATURA ASJAKOHANE HINDAMINE
(EESTIS MH ARUANDE ÜHE OSANA)**

NATURA ERAND



Skeem 2. Natura erandi rakendumise alused

Euroopa Komisjon on esmatähtsatele liikidele ja elupaigatüüpidele seadnud kõrgendatud üle-euroopalise kaitse (loodusdirektiivi artikli 1 punkt d määratleb kui „kadumisohus looduslikud elupaigatüübid“), mida omakorda on Euroopa Kohus (asjas C-244/05) sisustanud ning öelnud, et nende esmatähtsate looduslike elupaigatüüpide kaitsmisel on Euroopa Liidul „eriline vastutus“. Seega ei saa ka pädevad siseriiklikud asutused anda luba sekkumistele, mis võivad kahjustada püsivalt selliste alade keskkonnatunnuseid, mis hõlmavad esmatähtsaid looduslike elupaigatüüpe, ning sellisele tegevusele ja Natura erandile rakenduvad teistsugused menetluse sammud (vt [skeem 5](#)). Pädevad siseriiklikud asutused saavad anda loa või kehtestada SPD, kui tegevus on seotud inimese tervisega, elanikkonna ohutusega või olulise soodsa mõjuga keskkonnaseisundile või esinevad teised avalikkuse jaoks esmatähtsad ja erakordselt tungivad põhjused (vt [alolev skeem 3 ja 5](#)).



Skeem 3. Natura erandi tegemise menetlus olukorras, kus kavandatav tegevus avaldab ebasoodsat mõju Natura ala(de) kaitse-eesmärgiks olevatele esmatähtsatele elupaigatüüpidele või liikidele, kuid tegemist on inimese tervise, elanikkonna ohutuseks vajamineva või keskkonnaseisundit parandava tegevusega (AETP olukord 2)

NVT - nõuetele vastavaks tunnistamine KeHJSe järgi

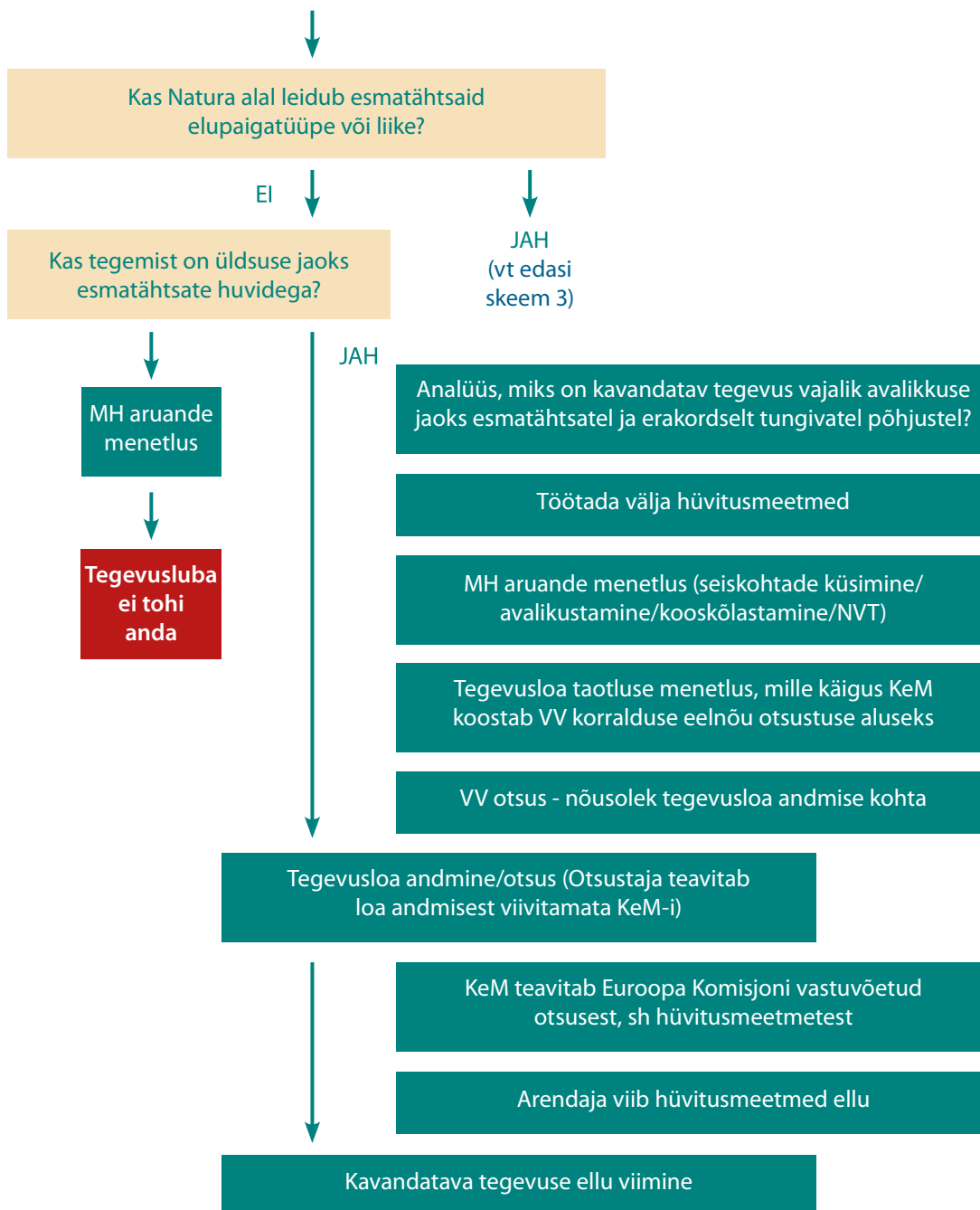
Natura erandi rakendamise üle esmaseks otsustamiseks tuleb tõendada, et alternatiivid puuduvad. Seejuures tuleb analüüsida kõiki teostatavaid alternatiive, sh nullalternatiivi, arvestades kavandatava tegevuse eesmärki. Euroopa Komisjon on öelnud, et analüüsida tuleb kõiki teostatavaid alternatiive, mis vastavad kava või projekti eesmärkidele. Analüüsida tuleb eelkõige nende suhtelist tulemuslikkust seoses ala kaitse-eesmärkide, ala terviklikkuse ja Natura 2000 võrgustiku üldise sidususe toetamisega, samuti nende maksumuse proportsionaalsust. Need võivad hõlmata alternatiivseid asukohti või marsruute, teistsugust mastaapi või arengukava või alternatiivprotsesse. Samuti on välja toodud, et alternatiivide läbivaatamisel ei saa kaalutavate meetmete majanduslik kulu olla alternatiivsete lahenduste valikul ainus otsustav tegur.⁴

Juhul kui alternatiivseid lahendusi enam ei leidu, tuleb arendajal ja otsustajal koostöös keskkonnaameti ja keskkonnaministeeriumiga analüüsida ja kaalutleda, kas kavandatavale tegevusele kohalduvad loodusdirektiivi artikli 6 lõike 4 järgmised tingimused ehk kas on olemas inimese tervise ja elanikkonna turvalisuse ja olulise keskkonnakasu kaalutlused või avalikkuse jaoks muud esmatähtsad tungivad põhjused. Ning sellele sammule eelneki veendumus, kas Natura ala(de)le avalduv mõju puudutab esmatähtsaid elupaigatüüpe ja liike või mitte, millest sõltuvad edasised AETP esitatud põhjendused ning kaalutluste erisused ja menetlus (vt skeem 3, 4 ja 5).

Kui kavandatav tegevus mõjutab eeldatavalt ebasoodsalt Natura 2000 võrgustiku alal esinevat esmatähtsat looduslikku elupaigatüüpi või esmatähtsat liiki loodusdirektiivi tähenduses. Vabariigi Valitsus võib anda nõusoleku tegevusloa andmiseks või SPD kehtestamiseks ainult juhul, kui kavandatav tegevus on seotud inimese tervise, elanikkonna ohutusega või olulise soodsa mõjuga keskkonnaseisundile (vt skeem 3). Teiste avalikkuse jaoks esmatähtsate ja erakordselt tungivate põhjuste korral võib loa anda või SPD kehtestada ainult pärast Euroopa Komisjonilt arvamuse saamist (vt skeem 5). Loas või SPD-ga määratud tegevust ei tohi alustada enne hüvitusmeetmete rakendamist.

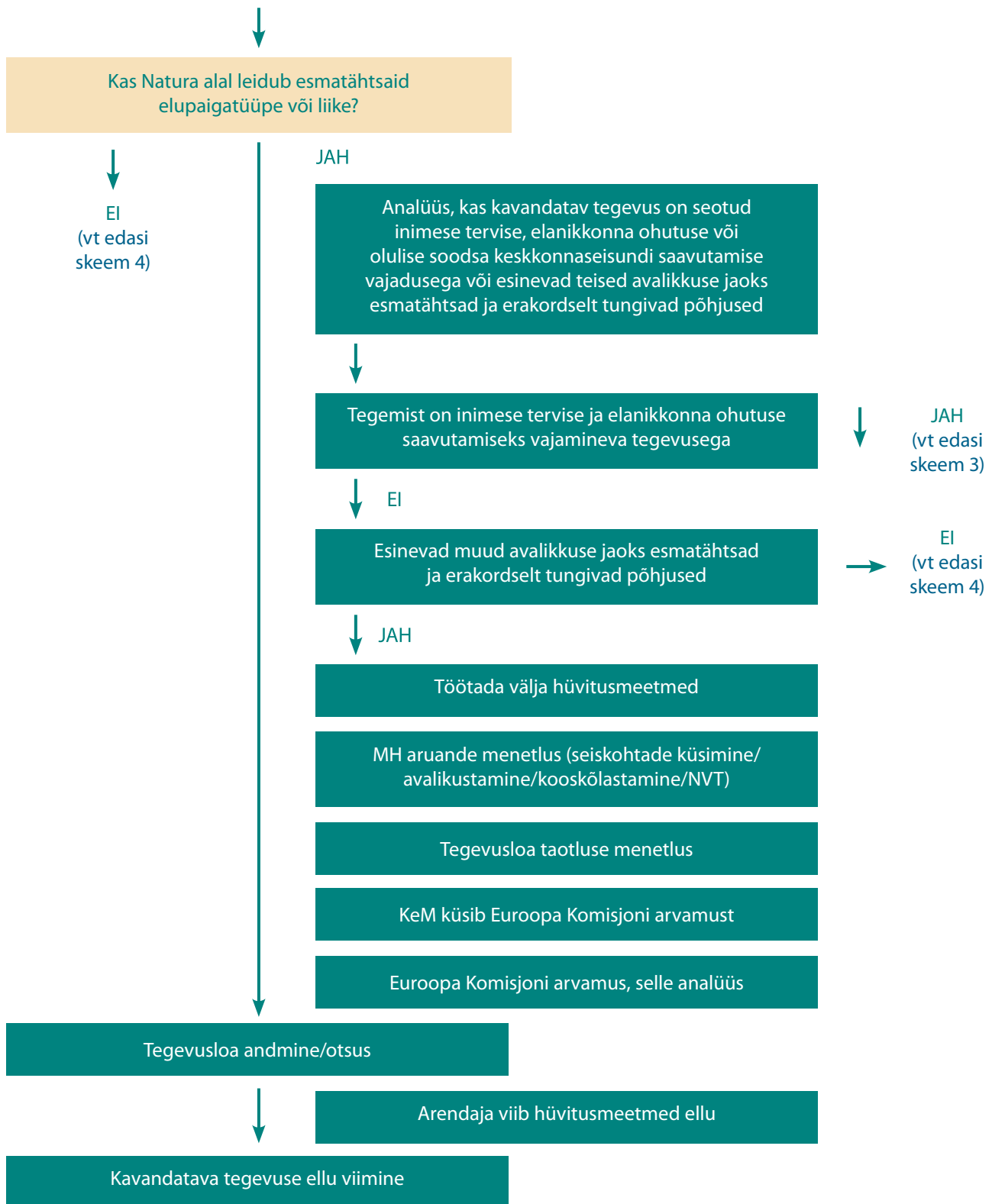
Teostatavate alternatiivide puudumisel võib tegevusloa anda või SPD kehtestada Vabariigi Valitsuse nõusolekul juhul, kui leidub avalikkuse jaoks esmatähtsaid ülekaalukaid põhjuseid (vt skeem 4) või on olemas inimese tervise ja elanikkonna turvalisuse kaalutlusi või olulist kasu keskkonnale (vt skeem 3).

⁴ Euroopa Komisjoni 2018 „Natura 2000 alade kaitsekorraldus. Elupaikade direktiivi 92/43/EMÜ artikli 6 sätted“.



Skeem 4. Natura erandi tegemise menetluse skeem, kui kavandatav tegevus on avalikkuse jaoks esmatähtsatel ja erakordselt tungivatel põhjustel vajalik ning tegevus ei avalda mõju Natura ala kaitse-eesmärgiks olevatele esmatähtsatele elupaigatüüpidele ja liikidele (AETP olukord 1)

NVT - nõuetele vastavaks tunnistamine KeHJSe järgi



Skeem 5. Natura erandi tegemise menetluse skeem, kui tegevusega mõjutatakse Natura ala kaitse-eesmärgiks olevaid esmatähtsaid elupaigatüüpe ja liike ning teiste avalikkuse jaoks esmatähtsate ja erakordselt tungivate põhjuste korral (AETP olukord 2b).

NVT - nõuetele vastavaks tunnistamine KeHJSe järgi

Natura hindamise menetlus on Eestis seotud mõjuhindamise menetlusega ehk Natura hindamine kõikide oma eraldi hindamise osadega, sh Natura erandi tegemise menetlus, on üks osa sellest ning kogu mõjuhindamise menetlusele kohalduvad KeHJS-s toodud kaasamise ja teavituse põhimõtted. Juhul kui Natura asjakohase hindamise tulemusena selgub, et puuduvad teostatavad alternatiivid tegevuse elluviimiseks, tuleb Natura asjakohase hindamise peatükis tuua välja sellekohased selged järeldused, millele tuginetakse vaheseisukoha sõnastamisel. Asjakohase hindamise järeldused sisaldavad järgmist teavet: 1) analüüsitud alternatiivid ja veendumus, et täiendavaid sobivaid tegevusalternatiive ei eksisteeri, ning 2) on olemas AETP olukord (kavandatav tegevus on avalikes huvides äärmiselt vajalik, sh sotsiaal-majanduslikel põhjustel või inimese tervise ja elanikkonna turvalisuse kaalutlustel või olulise keskkonnakasu tõttu).

Natura hindamise eranditegemise etapi alguseks on otsustaja **vaheseisukoha** kommunikeerimine mõjuhindamisega seotud ja/või sellesse kaasatud asjaosalistele. Kuigi see ei tulene praegu kohustusena KeHJS-st, oleks see otstarbekas ja mõistlik. Nimetatud vaheseisukoht annab olulist infot kõikidele mõjuhindamise osapooltele, sest jõutud on põhimõttelisele seisukohale tegevusalternatiivis, millele järgneb Natura hindamise erandi etapp koos hüvitusmeetmete kava koostamisega, mis ühtlasi toob kaasa mõjuhindamise menetluse pikendamise. Mõjuhindamise protsessis on see oluline samm, mis saab selguda üksnes mõjuhindamise aruande ja selle käigus läbiviidud Natura asjakohase hindamise tulemusena, seetõttu on oluline sellekohane vaheseisukoha formuleerimine praktikas.

Otsustaja teatab Natura erandi etappi liikumisest ehk vaheseisukohast kõiki asjaomaseid asutusi ja mõjuhindamisse kaasatud isikuid/asutusi kirja teel ja avalikustab vaheseisukoha oma kodulehel.

Vaheseisukohas esitatakse järgmine teave:

1. Vaheseisukoha sisu, milles selgitatakse eranditegemise kaalutlusi, sealhulgas projekti või SPD avalikke ülekaalukaid omadusi, samuti põhjusi, miks projekti või SPD Natura asjakohane hindamine ei andnud lahendusvarianti, millega saaks ära hoida ebasoodsa mõju Natura 2000 alale või Natura 2000 võrgustiku sidususele.
2. Märge sellest, kas eranditegemise puhul lähtutakse põhjustest, mis on seotud inimese tervisega, elanikkonna ohutusega või olulise soodsa mõjuga keskkonnaseisundile või teiste avalikkuse jaoks esmatähtsate ja erakordselt tungivate põhjuste puhul, kui tegevusega kaasneb ebasoodne mõju Natura ala kaitse-eesmärkidele, sealhulgas esmatähtsatele liikidele-elupaigatüüpidele.
3. Info edasise keskkonnamõju hindamise ning selle tulemuste avalikustamise ajakava kohta.

Kehtiva KeHJS-e kohaselt on Natura hindamise erandi läbiviimine, sh hüvitusmeetmete kava koostamine, mõjuhindamise aruande üks osa. Pärast hüvitusmeetmete kava valmimist on mõjuhindamise aruanne valmis seisukohtade küsimiseks ja/või avalikustamiseks ja sealt edasi edasisele menetlusele suunamiseks (vt [skeemid 3, 4, 5](#)). Natura hindamine peab olema mõjuhindamise aruandes esitatud selgelt eristatava osa ehk peatükina (peatükkidena). Tüüpiliselt on sellisteks (ala)peatükkideks Natura eelhindamine, Natura ajakohane hindamine ja Natura erandi tegemine koos asjakohaste järelduste ja põhjendustega.



4. Asjaosaliste rollid Natura hindamise erandi tegemisel

Natura hindamise eranditegemisel osalevad lisaks tavapärasele asjaosalistele, nagu otsustaja, keskkonnaekspert (KMH või KSH juhtekspert), Natura ekspert, asjaomased asutused ja avalikkus, ka Keskkonnaamet, Keskkonnaministeerium, Vabariigi Valitsus ja Euroopa Komisjon.

Otsustaja

Otsustaja on konkreetse projekti puhul tegevusloa välja andja või SPD kehtestaja.

AETP olukordades on otsuse juurde kaasatud järgnevad asutused:

- a) *Keskkonnaministeerium*, kes valmistab ette otsuse eelnõud Vabariigi Valitsusele. Samuti küsib Keskkonnaministeerium Euroopa Komisjonilt arvamust (AETP 2b) või teavitab Euroopa komisjoni erandi rakendamisest ja vastuvõetud hüvitusmeetmetest (AETP 1, AETP 2a).
- b) *Vabariigi Valitsus*, kes annab nõusoleku tegevusloa andmiseks või SPD kehtestamiseks AETP 1 ja AETP 2a korral;
- c) *Euroopa Komisjon*, kes saab Eesti valitsuselt teavet AETP projekti või SPD kohta ja AETP põhjendused. Kui mõjutatava(te)l Natura ala(de)l saavad kahjustada ala kaitse-eesmärgiks olevad esmatähtsad elupaigatüübid ja liigid, ning juhul kui kavandatav tegevus ei ole seotud inimese tervisega, elanikkonna ohutusega või olulise soodsa mõjuga keskkonnaseisundile, siis annab Euroopa Komisjon keskkonnaministeeriumile oma arvamuse, kas AETP motiivid ja võetavad hüvitusmeetmed on Euroopa Komisjoni hinnangul piisavad. Vastasel juhul võtab Euroopa Komisjon edastatud info teadmiseks.

KMH ja KSH juhtekspert

KMH ja KSH juhtekspertid on KMH ja KSH menetlust tundvad eksperdid, kes vastavad KeHJS §-s 14 ja § 34 lg-s 4 ning 5 toodud kvalifikatsiooninõuetele. Juhtekspertide ülesanne on juhtida keskkonnamõju hindamise ekspertrühma, osaleda avalikel aruteludel ja suhelda nii arendaja kui ka otsustajaga, et selgitada mõju hindamise eesmärke, meetodikat ja meetmeid, mille abil ebasoodsat mõju looduskeskkonnale vältida ja leevendada, ning mõjuhindamise tulemusi. Juhtekspert on hindamisse kaasatud kuni mõjuhindamise protsessi lõpuni, kuid kui alustatakse Natura eranditegemise etapiga ja hüvitusmeetmete kava koostamisega, võib tekkida vajadus uue juhteksperti kaasamiseks ja eksperdirühma muutmiseks-täiendamiseks. Arendajaga võib hüvitusmeetmete kava tellida eraldi tööna (hankena) teistelt sisuekspertidelt, kuna hüvitusmeetmete kava sisaldab tehnilisi lahendusi ja maksumuse arvestust, milleks võib olla otstarbekas moodustada eraldi töörihm. Hüvitusmeetmete kava lisatakse sellisel juhul mõjuhindamise aruandele.

Natura ekspert, ekspertrühm

Natura hindamise ekspertrühma peab kuuluma Natura ekspert, kes tunneb loodusdirektiivist tulenevaid Natura hindamise põhimõtteid ja kellel on vastav töökogemus. Samuti peab Natura ekspert olema ökoloog või ekspertrühma peavad kuuluma ökoloogid, kellel on vastav haridus ja töökogemus ökosüsteemide ja liikide ja nende populatsioonide toimimise valdkonnas. Natura ekspert, tundes ökosüsteemi toimimise mehhanisme,

oskab prognoosida seda, kuidas projekt või SPD võib ökosüsteemi(de) toimimist mõjutada ehk kas see mõju oleks ökosüsteemi(de)le ja liikidele ebasoodne. Natura eksperdilt oodatakse teaduslikku lähenemist ehk et hinnang projekti või SDP ebasoodsa mõju kohta toetuks parimale teaduslikule teadmisele. Lisaks liigi või ökosüsteemi toimimise mehhanismide tundmisele läheb mõju hinnangut elupaigatüübi ja liikide looduskaitsele seisundile praegu ja selle võimalikku muutumist projekti või SPD rakendumise tõttu. Natura ekspertide kompetentsi läheb vaja ka hüvitusmeetmete kava koostamisel, kuivõrd mõned meetmed eeldavad spetsiifilist asjatundmist, näiteks mõne liigi ümberasustamist või teatud elupaiga (nt märgala) loomist või taastamist. Hüvitusmeetmete valik ja rakendamine eeldab enamasti suuremat gruppi teadlasi ja praktikuid kui ühe Natura eksperdi oma. Näiteks olukorras, kus tuleb hüvitada metsise elupaiga kahjustamine, läheb vaja nii ornitoloogide, metsandusspetsalistide kui ka looduskaitsebioloogide teadmisi ja kogemust. Laiemat ringi eksperte on vaja kaasata nii hüvitusmeetmete kava koostamisse kui ka selle rakendamisse. Kuivõrd hüvitusmeetmete kava sisaldab ka tegevuste maksumuste kalkulatsiooni, siis on otstarbekas kaasata ekspertrühma vajadusel ka keskkonnaökonomika ekspert.

Mõjutatava kaitseala valitseja

Protsessi tuleks kaasata mõjutatud ala valitseja ehk Keskkonnaamet ja Keskkonnaministeerium. Erandi rakendamise kava koostamisel tuleks nii kaasatud ekspertrühma koosseis kui ka hüvitusmeetmete kava jaoks vajalikud uuringud (sh nende lähteülesanne) kooskõlastada kaitseala valitsejaga. Keskkonnaministeeriumi kaasamine on oluline seetõttu, et mõista eranditegemise perspektiivi.

Asjaomased asutused

Otsustaja teavitab asjaomaseid asutusi Natura asjakohase hindamise vahetulemusest, vaheseisukohast, st erandi tegemise etapiga alustamisest. Otsustaja kaasab hüvitusmeetmete kava koostamisse vajalikke asjaomaseid asutusi. Samuti teavitab otsustaja asjaomaseid asutusi hüvitusmeetmete kavast ja sellele seisukohtade esitamise võimalusest KMH/KSH aruande eelnõule seisukohtade küsimise kaudu. Asjaomased asutused on loetletud KeHJSes §-s 2³.

Avalikkus, huvirühmad

Projekti või SPD otsustaja teavitab avalikkust ja huvirühmi Natura asjakohase hindamise tulemustest ja KMH/KSH aruande eelnõu koostamise jätkumisest eranditegemisega (vaheseisukohast teatamine).



5. Hüvitusmeetmete eesmärk ja nende tüübid

AETP olukorras, kus projekt või SPD on avalikel esmatähtsatel ja ülekaalukatel tungivatel põhjustel vajalik, kuid kõigi reaalsete alternatiivsete lahendusvariantide puhul ei õnnestu ebasoodsat mõju Natura 2000 aladele ära hoida, tuleb võtta kasutusele hüvitusmeetmed. Hüvitusmeetmete peamine roll on, nagu nimetuski viitab, hüvitada tekkiv kahju Natura 2000 võrgustiku sidususele ehk hoida ära ühe või mitme ala kahjustamise tõttu kogu Natura 2000 võrgustiku terviklikkuse kahjustamine. Hüvitusmeetmeid on mitut tüüpi ja nende puhul on oluline silmas pidada seda, et loodusele tekkiva kahju puhul ei ole tegemist otseselt selle rahalise hüvitamisega (nt pannakse hinnalipik vanale metsale ja vastav summa kantakse riigieelarvesse või teatud fondi, et vana metsa taastada kuskil mujal). Hüvitusmeetmete eesmärk on mitmesuguste loodushoiu meetmetega tagada Natura 2000 võrgustiku terviklikkus. Meetmed peavad olema tekkiva kahju suhtes proportsionaalsed ja looduses rakendatavad. Tekkivat kahju loodusele ei saa lihtsalt rahaga kinni maksta. Kuigi arusaadavalt on meetmete rakendamisel rahaline väljund ehk hind, on hüvitusmeetmete puhul siiski peamine Natura 2000 võrgustikule tekitatud kahju korvamine „heateoga“ mõnel võrgustiku teisel alal või väljaspool võrgustikku. Kui üks või mitu võrgustiku ala teatud liikide ja elupaigatüüpidega hävib, siis tuleb aegsasti võtta tarvitusele meetmed, et selliste liikide ja elupaigatüüpide esinduslikkus Natura 2000 võrgustikus säiliks. Märge „aegsasti“ tähendab seda, et meetmed tuleb kasutusele võtta enne mitte pärast projektis või SPD-s ettenähtud tegevuste alustamist. Hüvitusmeetmed peavad olema paigas, st rakendatud enne, kui projekti või SPD-d hakatakse ellu viima.

Hüvitusmeetmeid võib jagada järgmiselt:

1. elupaiga(kade) taastamine ja laiendamine olemasoleva(te)l Natura 2000 võrgustiku ala(de)l;
2. elupaiga loomine;
3. uue Natura 2000 võrgustiku ala määramine koos tugimeetme(te) rakendamisega;
4. liikide reintroduktsioon, esinemise taastamine ja populatsiooni tugevdamine, sh näiteks röövlindude või -loomadega;
5. olemasolevate elupaikade kvaliteedi tõstmine;
6. muud meetmed, mis aitavad vältida Natura 2000 võrgustiku sidususe edasist vähenemist.

Kõige laialdasemalt kasutatakse elupaikade, sh nii elupaigatüüpide kui liigi elupaikade, taastamist või laiendamist olemasolevatel Natura 2000 võrgustiku aladel. Selline meede annab ka parima tulemuse, kuivõrd taastatav elupaik kui ökosüsteem on juba Natura 2000 võrgustiku alal olemas ja toimiv ning selle toimivust saab lisameetmetega parandada.

Elupaiga loomine on tõenäoliselt kõige aega- ja ka rahalisi ressursse nõudev ning suurte riskidega seotud meede, kuivõrd vana metsa või loopealse loomise puhul kulub aastakümneid selleks, et vastav ökosüsteem kujuneks, ja on suur tõenäosus, et see ei õnnestugi. Loopealse kui elupaigatüübi hüvitusmeetmeks sobib paremini eelpool nimetatud meede – loopealsete taastamine mõnel olemasoleval Natura 2000 võrgustiku alal – või kolmandat tüüpi hüvitusmeede – võtta kaitse alla seni väljaspool Natura 2000 võrgustikku ja hooldamata, kuid taastamist võimaldav loopealne.

Uue Natura 2000 võrgustiku ala määramine tuleb kõne alla siis, kui kahjustada saavad elupaigatüübid ja liigid on väljaspool tänast Natura 2000 võrgustikku levinud. Vastus küsimusele, et miks pole sellised alad juba Natura 2000 võrgustikku haaratud, peitub enamasti selles, et liikide populatsioonide või paaride arv ei ole olnud piisav ala määramiseks Natura 2000 võrgustikku. Kui aga toetada sealset olemasolevat elupaika ja selle liike lisameetmetega, võib ala kvalifitseeruda Natura 2000 võrgustiku alaks.

Liikide reintroduktsioon ehk taastasustamine, varasema esinemise taastamine ja populatsiooni tugevdamine, sh näiteks röövlindude või -loomadega, on samuti üks hüvitusmeede, mida kasutada olukordades, kus projekti või SPD tõttu hävineb liigi (või liikide) elupaik (elupaigad). Kuigi liigi või liikide elupaik või elupaigad projekti või SPD tõttu antud Natura alal hävinevad, võib liigile sobivaid elupaiku leiduda mujal, nii teistel Natura aladel või mitte-Natura aladel. Alade sobivust hüvitusmeetmete kasutuselevõtuks hinnatakse hüvitusmeetmete kava koostamisel.

Hüvitusmeetmete põhimeetmetele lisaks rakendatakse ka lisa- ehk tugimeetmeid, mille eesmärk on hõlbustada põhimeetmete rakendamist. Lisameetmete peamisi tüüpe on neli:

1. maa võõrandamine,
2. loodusobjekti kaitse alla võtmine,
3. kaitsepiirangute kehtestamine,
4. ohtude vähendamine.

Maad on vaja kaitseala moodustamiseks võõrandada enamasti selleks, et vältida era- (enamasti majandushuvi) ja riikliku huvi (hüvitusmeetmete puhul looduskaitsehuvi) konflikti olukorras, kus eraomandis olev maa vastab mõnele hüvitusmeetme põhimeetme kriteeriumile. Näiteks kui eramaal asub loopealne, mis ei ole määratud Natura ala koosseisu, kuid selle hooldamine või taastamine annaks olulise panuse projekti või SPD-ga kahjustada saava loopealse asendamiseks. Kui eraomanikul ei ole huvi loopealset hooldada või taastada, on mõistlikum see maaüksus osta riigile.⁵ Samasugune olukord tekib näiteks siis, kui AETP projekti või SPD elluviimine eeldab metsaraiet metsise (püsi-)elupaigas. Liigile piisavate elupaikade tagamine võib tähendada sellega seotud metsaelupaiga (-kade) asendamist mujal.

⁵ Vajadus osta eraomandis olevat looduskaitseväärtuslikku maad riigile tekib ka kaitstavatel loodusobjektidel mitte ainult neist väljaspool.



6. Nõuded hüvitusmeetmetele

Hüvitusmeetmete rakendamisele on seatud rida nõudeid. Eeldatakse, et *hüvitusmeetmed lähevad kaugemale kui tavapärasel Natura 2000 alade määramise, kaitse ja kaitsekorralduse meetmed*. Näiteks ei peeta asjakohaseks Natura 2000 ala kaitsekorralduskavas toodud meetmete rakendamist, sh liikide ja elupaigatüüpide seisundi parandamist, meetmetega, mis juba on kaitsekorralduskavas planeeritud, vaid tuleb minna kaugemale. Hüvitusmeetmete puhul soovitakse teha rohkem kui varem planeeritud. Need oleksid mitte põhimeetmed vaid täiendaksid neid.

Hüvitusmeetmete rakendamiseks saab kasutada erinevaid tehnikaid. Oluline on see, et need *hüvitusmeetmed on kahjustatud elupaiga või liigi elupaiga suhtes asjakohased ehk arvestavad kahjustatud elupaiga tüübi või liigi spetsiifikat*. Kui näiteks saavad projekti või SPD tõttu kahjustada konnade või kalade kudealad, siis tuleb hüvitusmeetmetena kasutada just neid, millega taastatakse kudealad, mitte aga lihtsalt õgvendada jõgesid või kaevata kraave, vaid lähtuda tuleb liigi spetsiifikast. Meetmed peavad olema sihitatud elupaikade ja liikide looduskaitse seisundi parandamisele.

Hüvitusmeetmed peavad *põhinema teaduslikel andmetel ja praktikas läbiproovitud kogemusel*. Näiteks elupaikade ja ökosüsteemide taastamine on aeganõudev tegevus, mille tulemused võivad ilmuda alles aastate või aastakümnete pärast (nt metsaökosüsteemide, märgalade taastamine) või ka ebaõnnestuda. Seetõttu on oluline, et meetmete planeerimisel lähtutakse teaduslikest tõenditest ja praktikas läbiproovitud lahendustest. Siin on abiks nii teaduskirjandus kui EL LIFE projektide ja teiste projektide kogemused. Kahjuks tuleb ka tõdeda, et paljudel juhtudel ei oleli elupaikade taastamine võimalik. Iga ökosüsteem on unikaalne oma liigilise koosseisu ja liikide vaheliste suhete tõttu, mis on arenenud kümnete või sadade aastate vältel, ja seda ei õnnestu taastada ka kõige paremate kavatsuste korral. Samuti ei ole võimalik taastada teatud geoloogilisi objekte, nagu allikaid, või nendega seotud ökosüsteeme, nagu allikasoid, või neid tehniliselt uuesti tekitada. *Kui on oht, et hüvitusmeetmete kasutusele võtmine pole tulemuslik, siis tuleb ikkagi projekti või SPD elluviimisel tagada olemasolevate loodusväärtuste säilimine ehk loobuda erandi tegemisest*.

Lisaks eelpool nimetatud nõuetele on hüvitusmeetmete puhul tähtis see, et nad oleksid proportsionaalsed kahjuga, mille asendamiseks neid kasutusele võetakse, ja nad oleksid ökoloogiliselt funktsionaalsed ehk ökoloogiliselt toimivad.

Ökoloogilise toimivuse puhul arvestatakse, et hüvitusmeetmed tagavad kahjustatud elupaigatüübi või liigi elupaiga samaväärse toimivuse, kui oli algse Natura 2000 ala puhul. Oluline on ökoloogilise toimivuse puhul silmas pidada ka seda, et hüvitusmeetmetega oleks endiselt tagatud Natura 2000 võrgustiku alade geograafiline esindatus.



7. Hüvitusmeetmete kavandamine

Allpool olevas tabelis on toodud näited artikli 6 lõike 4 kohaste hüvitusmeetmete kavandamise põhielementide ja -kriteeriumide kohta.

NATURA 2000 MÕJUTATUD ASPEKT	EBASOODNE MÕJU	KAVANDATAV HÜVITIS	SOBIVUS ARTIKLI 6 LÕIKE 4 JAKS
Metsloomade liigid	<ul style="list-style-type: none"> - Populatsiooni suurus liikide kaupa - Liikide elupaikade ala on kadunud - Natura 2000 ala elanike ja kogu elanikkonna osakaal - Elupaigala funktsioon liigi bioloogias - Ökoloogilised suhted liikide populatsioonidega teistes kohtades 	<ul style="list-style-type: none"> - Ökoloogilise funktsionaalsusega elupaigala loomine vähemalt sama populatsiooni jaoks iga mõjutatud liigi kohta - Uue elupaiga asukoht: <ul style="list-style-type: none"> · vahemikus, kus liik looduslikult esineb · kui see ei ole võimalik mõjutatud kohas või selle lähedal, siis teises sobivas kohas, mis põhineb ökoloogilistel kriteeriumidel 	<p>Ettepanek on kooskõlas eesmärgiga säilitada võrgustiku üldine sidusus tingimusel, et on tõendatud kõik teaduslikud ja rahalised kaitsemeetmed. Kompenseerivad meetmed on sobivad</p>
		<p>Hüvitis üksikisikutele või erifondidele, mis tegutsevad mõjutatud liikide kaitseks</p>	<p>Artikli 6 lõikes 4 sobimatud kompensatsioonimeetmed, kui kompensatsioonimeetmed peavad olema täiendavad ja võetud kasutusele teostatud liikide suhtes</p>
Elupaiga tüüp	<p>Loodusdirektiivi I lisa loetletud elupaigatüübi ala kaotamine</p>	<p>Elupaiga taasloomine mõjutatud piirkonnaga võrreldavas piirkonnas.</p> <ul style="list-style-type: none"> - sama tüüpi ebastandardse elupaiga bioloogiline parandamine, mis on võrreldav mõjutatud elupaigaga. - Asukoht: <ul style="list-style-type: none"> · olemasolevas määratud kohas · uues kohas, mis määratakse Natura 2000-ks ja mis on võrreldav algse alaga · valitud ala pakub ökoloogilisi tingimusi elupaigatüübi konkreetse struktuuri ja funktsiooni arendamiseks 	<p>Need kompenseerivad meetmed on vastuvõetavad. Neid võib kombineerida ka ühte kompenseerivate meetmete programmi, et korvata mõju elupaigatüübile. Viimasel juhul võib olla vaja täiendavat hindamist kompromisside kohta, et anda lisatagatise võrgustiku üldise sidususe tagamiseks piirkondlikul, riiklikul ja EL-i tasandil</p>

Selleks, et tagada kavandamisel nende põhimõtete täitmine ja rakendamine, tuleb uurida hüvitusmeetmete asjakohasust ja õigeaegsust ning võib olla vaja teha väliuuringuid.

Allpool on esitatud **kokkuvõtlik ülevaade** põhielementidest, mille abil hinnata hüvitise tõhusust seoses asukoha, ajastuse ja ulatusega. Näited selle kohta, kuidas neid elemente praktikas arendati, on esitatud EK juhendi [lisas 1](#).



8. Hüvitusmeetmete kava

Hüvitusmeetmete rakendamisele eelneb nende planeerimine. Selleks koostatakse hüvitusmeetmete kava, milles on enamasti neli teemavaldkonda: tehniline kirjeldus, finantsid, juriidiline ja administratiivne korraldus ning kava elluviimiseks vajalikud rollid ja vastutused ametkondade vahel.

Euroopa Komisjon on pakkunud järgmise hüvitusmeetme kava näidisstruktuuri:

TEGEVUSE LIIK	KIRJELDUS	ELEMENDID, MIS HÖLMAVAD
Tehniline	Tehniline plaan Tegevuste puhul, mis tuleb läbi viia koos nende asjakohasusega vastavalt: - algse ala kaitse-eesmärgid ja - nende seos Natura 2000 võrgustiku üldise sidususe säilitamisega on kaitstud	Eesmärgid ja sihtväärtused, mis on kooskõlas ala kaitse-eesmärkidega
		Kavandatud kompensatsioonimeetmete kirjeldus
		Meetmete tehnilise teostatavuse tõendamine seoses nende kaitse-eesmärkidega – ökoloogiline funktsionaalsus
		Teaduslikult kindel selgitus tegevuse tõhususe kohta kava või projekti negatiivsete mõjude hüvitamisel
		Tegevuste tähtsuse järjekorda seadmine vastavalt looduskaitse eesmärkidele – looduskaitse-eesmärkidega kooskõlas olev ajakava
		Seire ülevaade – tegevuse ja kogu maailmas
Rahaline	Finantsplaan Kompensatsioonimeetmete programmi rakendamise majanduslikud kulud	Eelarve jaotus kulukategooriate kaupa
		Eelarve jaotus eelarve täitmise ajakava järgi
		Meetmete rahalise teostatavuse tõendamine vastavalt vahendite heakskiitmiseks vajalikule ajakavale
Õigus- ja halduskulud	Looduskaitse kaitsemeetmed	Juhtimisõiguste teostatavusanalüüs: tegevuse liigi ja sobiva asukoha kohta (ost, liisimine, hooldus jne)
		Meetmete õigusliku ja/või rahalise teostatavuse tõendamine vastavalt nõutavale ajakavale
		Üldsusele edastamise nõuete kindlakstegemine
Koordineerimine ja koostöö – riigiasutused	Rollid ja kohustused rakendamisel ja aruandluses	Konsulteerimine, koordineerimine ja koostöö vajadused on kooskõlas ajakavaga: Natura 2000 asutuste, hindamisasutuste ja pooldaja teke kokkuleppe ja hüvitusprogrammi heakskiitmisega
		Seirekava, mis põhineb kaitse-eesmärkidele vastavatel arengunäitajatel, aruandluskava ja võimalikud seosed olemasolevate hindamis- ja järelevalvekohustustega

Hüvitusmeetmete tõhususe hindamise peamised aspektid

ASUKOHT	Peab võimaldama säilitada Natura 2000 võrgustiku üldise sidususe.
	Peab olema või peab olema võimalik arendada eripära, struktuuri ja funktsioone, mis nõuavad hüvitist vastavalt asjakohase hindamise tulemustele.
	Tuleb nõuetekohaselt arvesse võtta kvalitatiivseid ökoloogilisi aspekte, nagu langenud väärtusega varade ainulaadsus.
	Määratakse kindlaks kohalike ökoloogiliste tingimuste hoolika analüüsiga, et teha kindlaks, kas hüvitis on võimalikult lähedane plaani või projektiga hõlmatud piirkonnale.
	Peab asuma asjaomases liikmesriigis samas biogeograafilises piirkonnas (elupaikade direktiivi alusel määratud alade puhul) või linnuliikide puhul (st linnudirektiivi alusel määratud alad) jääma samasse piirkonda, rändeteede või talvituspiirkonda.
ULATUS	Tuleb määrata järgmiselt: <ul style="list-style-type: none"> · kava või projekti negatiivsete mõjude ulatus põhiomadustele ja ökoloogilistele protsessidele, mis kahjustavad Natura 2000 ala terviklikkust; · teaduslikud tõendid meetmete teostatavuse kohta Natura 2000 võrgustiku üldise sidususe säilitamiseks oodatavate tulemuste saavutamiseks.
	Kas kõige sobivam meede iga juhtumi puhul eraldi, vastavalt artikli 6 lõike 3 kohaselt asjakohases hindamises saadud teabele.
	Esialgul on seatud eesmärgiks kaaluda üles halvimal võimalikul tõenäolised kahjulikud mõjud.
	Määratakse kindlaks ökoloogiliste funktsionaalsuste tulemuste jälgimise ja aruandluse abil.
AJASTUS	Peab tagama Natura 2000 võrgustiku üldist sidusust toetava struktuuri ja funktsioonide säilitamiseks hädavajalike ökoloogiliste protsesside järjepidevuse.
	Võtab arvesse kava või projekti rakendamise ja kompenseerivate meetmete rakendamise vahelist koordineerimist.
	Määratakse kindlaks elupaikade arenemiseks ja/või liigipopulatsioonide taastumiseks või rajamiseks antud piirkonnas vajaliku aja järgi.
	Peab sisaldama õiguslikke tagatisi, mis on vajalikud pikaajaliseks rakendamiseks ning kindlustatavate alade kaitseks, seireks ja hooldamiseks enne elupaikadele ja/või liikidele avalduva mõju tekkimist.
	Võib nõuda erimeetmete kohaldamist, et kaaluda üles ajutine kahju, mis tekiks kuni kaitse-eesmärkide saavutamiseni.
	Hüvitise edukuse hindamiseks on vaja kehtestada seireprogrammid.

Euroopa Komisjon on pakkunud välja järgmise **hüvitusmeetmete kava näidissukorra**.

1. Taustateave

1.1. Projekti või SPD Natura asjakohase hindamise tulemused, mille tõttu tuli rakendada eranditegemise menetlust

1.2. Informatsioon Natura 2000 ala(de) kohta, millele projekt või SPD ebasoodsalt mõjuvad

1.3. Natura 2000 ala(de) terviklikkust ebasoodsalt mõjutavad asjaolud

2. Hüvitusmeetmete kasutuselevõtmise eesmärk

Hüvitusmeetmed peavad hüvitama kahju, mida projekt või SPD tekitab Natura 2000 ala(de) kaitse-eesmärkidele

3. Hüvitusmeetmete ulatus ja otstarve

3.1. Tegurid, mis määravad hüvitusmeetmete rakendamise asukoha, ulatuse ja ajastatuse iga elupaigatüübi ja liigi kohta, mis saavad projekti või SPD tõttu kahjustatud

3.2. Kokkuvõtte hüvitusmeetmete sobivuse ja rakendatavuse kohta

3.3. Hüvitusmeetmete tõhususe teaduslik põhjendus

3.4. Spetsiifilised nõuded hüvitusmeetmete kasutuselevõtmiseks: õiguslikud nõuded, nõuded ajastatusele jms.

3.5. Ametkondade rollid ja kohustused hüvitusmeetmete rakendamisel

4. Hüvitusmeetmete sisu – meetmete kirjeldused

4.1. Eesmärgid ja sihtväärtused, mis on kooskõlas Natura 2000 ala(de) kaitse-eesmärkidega

4.2. Kinnitus, et rakendatavad hüvitusmeetmed on tehniliselt teostatavad, et saavutada kahjustatud Natura 2000 ala(de) kaitse-eesmärke mujal. Et uu(t)e, asendusala(de) ökoloogiline funktsionaalsus vastab kahjustatud ala(de) funktsionaalsusele

4.3. Teaduslik põhjendus hüvitusmeetmete tõhususe kohta, sh ajalises perspektiivis, hüvitamiseks projekti või SPD ebasoodsat mõju. Hüvitusmeetmete rakendamise järjekord, mis arvestab looduskaitse eesmärke. Hüvitusmeetmete rakendamise ajakava, mis arvestab looduskaitse eesmärke seirekava tegevuste kaupa

5. Lisameetmed, mis suurendavad hüvitusmeetmete teostatavust

5.1. Maakasutusõigusega seotud teostatavusuuring: iga tegevuse ja asukoha lõikes (ostmine, rentimine jms)

5.2. Hüvitusmeetmete õiguslik ja finantsiline teostatavus iga meetme ja ajastatuse lõikes

5.3. Kooskõlastamine, koordineerimine ja koostöö vajadused arvestades ajakava: hüvitusmeetmetes kokkuleppimine ja hüvitusmeetmete kava heakskiitmine

5.4. Nõuded avalikkuse teavitamise kavale

6. Seirekava ja seire alamprogramm

6.1. Tulemusnäitajate kirjeldus. Tulemusnäitajad vastavad Natura 2000 ala(de) kaitse-eesmärkidele

6.2. Aruandluse kava ja viited olemasolevatele uuringutele ja seireprogrammidele

7. Finantsplaan – hüvitusmeetmete majanduslik maksumus

7.1. Ressursside vajadus: inimesed, materjalid, varustus

7.2. Eelarve jaotus kuluartiklite lõikes

7.3. Eelarve jaotus tegevuste ajalise rakendamise lõikes

7.4. Kinnitus tegevuste finantsilise teostatavuse kohta, sh rollide ja vastutuse kohta ressurssidega varustatuse kohta ning finantsallikate kohta.

8. Koordineerimine ja koostöö ametiasutuste vahel

8.1. Rollid ja vastutused tegevuste rakendamisel ja aruandlusel

8.2. Koordineerimise ja koostöö ajaline korraldus



9. Hüvitusmeetmete kava rakendamise seire

Hüvitusmeetmete kavas toodud meetmete tõhusust tuleb seirata eesmärgiga tagada Natura 2000 võrgustiku sidusus pikas perspektiivis. [EK juhend](#) toob esile järgmised aspektid, mida hüvitusmeetmete rakendamise seires arvestada:

- Hüvitusmeetme(te) rakendamise asukoht ja pindala (sh kaardid)
- Hüvitusmeetme(te) rakendamise asukoha seisund
- Liikide elupaikade ja elupaigatüüpide, mida hüvitatakse, varasem seisund
- Selgitus selle kohta, kuidas kavandatud meetmed hüvitavad ebasoodsa mõju Natura 2000 ala terviklikkusele ja võimaldavad säilitada Natura 2000 võrgustiku sidususe.
- Kavandatud hüvitusmeetmete rakendamise meetodid, sh nende tegeliku tõhususe hindamise meetodid
- Hüvitusmeetmete arvestamine kaitsekorralduskavas, planeeringutes ja vastavate muudatuste tegemine
- Hüvitusmeetmete rakendamise ajakava, sh näidates ära, millal oodatavad tulemused saavutatakse
- Hüvitusmeetmete seirekava ja selle tulemuste edastamise kava pädevatele asutustele
- Hüvitusmeetmete maksumus
- Hüvitusmeetmete maksumuse kõrvalekalded võrreldes planeerituga

Hüvitusmeetmete järelevalves ja hindamises tuleb arvesse võtta ka asjakohases hinnangus ettenägematute negatiivsete mõjude ajalist arengut Natura 2000 aladele. Kui rakendatud meetmetest ei piisa nende uute mõjude arvestamiseks, võib Natura 2000 alade terviklikkusele avalduva kahjuliku mõju olulisus vajada ümberhindamist, et tagada Natura 2000 võrgustiku üldise sidususe säilitamise lõppeesmärk. Eespool kirjeldatud järelevalve- ja hindamisprotsess tuleb siiski läbi viia õigeaegselt ja tuginedes parimatele teaduslikele teadmistele.

Mõlemad seireprogrammid (nii hüvitusmeetmete kava kui ka tavapärane liikide ja elupaikade seirekava) tuleb sünkroniseerida. Selline lähenemisviis on kooskõlas EL-i poliitika nõudega koordineerida erinevatest õigusaktidest tulenevaid seireprogramme, et parandada nende haldamist.

Paljudel juhtudel võib olla vaja ja tagatud hüvitusmeetmete kava rakendamine õigusliku kokkuleppega (nt eramaaomanike ja riigi vahel).



10. Loa andmine, tegevuse lubamine

AETP olukorras, kui hoolimata ebasoodsast mõjust Natura 2000 võrgustiku alale ja alternatiivsete lahenduste puudumisel on ikkagi vaja avalikkuse jaoks esmatähtsatel ja erakordselt tungivatel põhjustel, sealhulgas sotsiaalset või majanduslikku laadi põhjustel, võib tegevusloa anda või SPD kehtestada Vabariigi Valitsuse nõusolekul.

Tegevusloa andmisel või SPD kehtestamisel seatakse hüvitusmeetmete rakendamise kohustus, et tagada Natura 2000 võrgustiku üldise sidususe kaitse. Keskkonnaministeerium teavitab vastuvõetud hüvitusmeetmetest Euroopa Komisjoni viivitamata pärast loa andmist. Loas määratud tegevust ei tohi alustada enne hüvitusmeetmete rakendamist.

Kui kavandatav tegevus mõjutab eeldatavalt ebasoodsalt Natura 2000 võrgustiku alal esinevat esmatähtsat looduslikku elupaigatüüpi või esmatähtsat liiki loodusdirektiivi tähenduses, võib Vabariigi Valitsus anda nõusoleku ainult juhul, kui kavandatav tegevus on seotud inimese tervisega, elanikkonna ohutusega või olulise soodsa mõjuga keskkonnaseisundile (AETP olukord 2a). Teiste avalikkuse jaoks esmatähtsate ja erakordselt tungivate põhjuste korral võib loa anda ainult pärast Euroopa Komisjonilt arvamuse saamist (AETP olukord 2b). Loa võib anda ja SPD kehtestada, kuid tegevust tohib alustada pärast hüvitusmeetmete rakendamist.

Seega pöördub Keskkonnaministeerium Euroopa Komisjoni poole kahel juhul. Ühel juhul teavitab Keskkonnaministeerium Euroopa Komisjoni vastuvõetud hüvitusmeetmetest pärast tegevusloa andmist või SPD kehtestamist. Teisel juhul küsib Keskkonnaministeerium Euroopa Komisjonilt arvamust olukorras, kus tegevus mõjutab ebasoodsalt esmatähtsat elupaigatüüpi või liiki, kuid kavandatav tegevus ei ole seotud inimese tervisega, elanikkonna ohutusega või olulise soodsa mõjuga keskkonnaseisundile. Sellisteks kaalutlusteks on enamasti sotsiaal-majanduslikku laadi põhjused (sildade, teede, sadamate jms taristu ehitus).

Lisa 1.

Näiteid Natura hindamise eranditegemise motiividest ja hüvitusmeetmetest Euroopa Liidu liikmesriikides 1997–2019¹ olukordades, kus on esmatähtsate liikide-elupaigatüüpide tõttu küsitud Euroopa Komisjoni arvamust.

¹ https://ec.europa.eu/environment/nature/natura2000/management/opinion_en.htm

Nr	Riik	Juhtum (nimi)	Juhtumi kirjeldus (mille kohta see projekt on)	Miks alternatiive ei leitud?	Millised olid AETP põhjused?	Milliseid kompenseerivaid meetmeid kasutusele võeti?	Menetluse aasta(d)
1	Saksamaa	Kiirtee A20	Kiirtee A 20 ehitamine, mis on osa üleeuroopalisest teedevõrgust. Projekt mõjutab ala „Peenetal vom Kummerower See bis Schadefähre“	Alternatiividel oli Natura alale suurem mõju või see oleks kahjustanud selles esmatähtsaid elupaiku	Kasvavad piirkonna ühendamiseks vajalikud teed ja majandus, mis olid aastaid peatunud	Pindala hüvitamine ja kaitsealade loomine Natura ala piiridel	Aruanne esitatud 1995
2	Saksamaa	Daimler Chrysler Aerospace Airbus GmbH (DASA) ala laiendamine Hamburgis -Finkenwerdenis airbus A3XX ehitamiseks	Olemasoleva DASA tehase laiendamine Elbe jõe ääres, et jätkata lennukite tootmist. Projekt mõjutab Mühlenberger Lochi Natura ala	Ehitus või lennukite tootmine võib piirkonnas toimuda ainult seal esinevate tehnoloogiliste ja infrastruktuurinõuete tõttu, millele lisanduvad kulutasuvuse kriteeriumid	Piirkonnas loodud uued töökohad, mis mõjutavad majandust ja riigi lennundustööstuse eeliseid	Kaotatud elupaikade asendamine uutel aladel	Aruanne esitatud 1999
3	Hispaania	Melonares ülejutatav ala	Tammi ehitamine. See hõlmas ala ES0000053 ala ülejutatust	Muud asukohaalternatiivid häirisid suuremat piirkonda ning piirkonna esmatähtsaid liike ja elupaiku	Tagada veevarustus linnapiirkonda	Metsaala laiendamine kadunud alaga sarnaste omadustega lähedal asuvasse tsooni, saarte loomine lindudele. Taasmetsastamise programm	Aruanne esitatud 1997
4	Saksamaa	Uue tööstus- ja kaubanduspiirkonna „Siegerland“ loomine endises sõjalises koolituspiirkonnas Trupbach Siegen/ Freudenbergi lähedal (Nordrhein-Westfalen)	Uue tööstus- ja kaubanduspiirkonna loomine endise sõjalise väljaõppeala piires. Projekt tähendab ala DE 5113-301 ulatuslikku hävitamist	Alternatiivid ei sobinud piirkonna tööstuslikuks kasvuks	Uus tööstuspiirkond võimaldaks täita piirkonna puudulikku majandust, koondades kaubandus- ja tööstustegevuse, et meelitada ligi töajõudu ja investeringuid	Konkreetseid kompenseerivaid meetmeid ei esitatud	2002. aasta aruanne

Komisjoni seisukoht aruandele oli negatiivne: alternatiive ei hinnatud õigesti ja neid tuleks kaaluda. AETP põhjendus ei olnud piisav

5	Holland	Rotterdam projekt Mainport	Rotterdam sadama projekt, mis hõlmab muutust praeguses sadamas ja maa taasväärtustamist uute loodus- ja puhkealade puhul. Projekt mõjutab viit Natura ala	Alternatiivid kõrvaldati, sest need ohustasid suuremat rahalist investeringut, ei saavutanud vajalikku valdkonda või olid suuremad keskkonna-, sotsiaal- ja ohutusküsimused	Prognoositi, et sadamaalal on suurem nõudlus ja liiklus, mis oli vajalik piirkonna tulevaseks majanduskasvuks. Projektis nähti ette tasakaal inim- ja loodussüsteemide vahel, mis olid kooskõlas navigatsioonivõrgu rahvusvaheliste väljavaadetega	Piirkondlik hüvitusmeede. Uute elupaikade loomine, kalapüügipiirangud ning samaväärsete alade ja elupaikade loomine.	2002. aasta aruanne
6	Hispaania	Hispaania Kuningriigi taotlus seoses reservuaariprojektiga „La Breña II“	Uue tammi ehitamine, et juhtida vett jõkke Guadalquivir. Projekt kahjustab Natura ala Sierra de Hornachuelos	Alternatiivid hõlmasid muid asukohti, mis ei täitnud tammi eesmärki, et suunata jõevoolu	Jõevoolu muutmine oli vajalik: elanike veetarbimine, vee tööstuslik ja põllumajanduslik kasutus	Piirkondlik hüvitusmeede. Maa sundvõõrandamine kaotatud elupaikadega samaväärsete elupaikade loomiseks. Hõlmab taastamist, taasmetsastamist, liikide uuringute ja seirekava	2002. aasta aruanne
7	Hispaania	Magallón 26 tuulepark „Tuulepark Magallon 26“	Tuulepargi ehitus. Elektrigeneraatorite ja turbiinide paigaldamine, mis mõjutab ala ES2430086 linnuelupaiku	Idealne maastik ja geograafiline asukoht tuuleturbiinide paigutamiseks	Kliimamuutusega kohanemine, taastuvenergia kasutuselevõtt, piirkonna sotsiaalmajanduslik mõju	- Prioriteetsete elupaikade ümberpaigutamine külgnevatele põllumajanduspiirkondadele - Teede ja ehitusplatside reguleerimine, et vältida piirkonna praeguste märgalade kahjustamist	2003. aasta aruanne
8	Saksamaa	Deutsche Steinkohle AG (DSK) käitav Prosper Haniel Colliery operatiivne üldplaan „Rahmenbetriebsplan“	Kava „Rahmenbetriebsplan, mis näeb ette maa-aluse söekaevandustegevuse laiendamise uurimata aladele“ rakendamine. Projekt mõjutab otseselt või kaudselt kahte Natura ala: DE-4407-301 ja DE-4306-304	Projekti jaoks ei olnud sobivad võimalikud alternatiivid potentsiaalse ressursi ja praeguse taristuga	Kaevanduse arendamine tooks kaasa töökohtade kaotuse, mis põhjustaks majanduslikke ja sotsiaalseid tagajärgi. Kaevandusi oli vaja arendada pikaajalise energiapoliitika jaoks	Elupaikade loomine metsa uuendamise või olemasolevate metsade ümberkujundamise teel. Uued alad kahjustatud kaotatud elupaikade asendamiseks	2003. aasta aruanne

9	Prantsusmaa	Kiirraudteeliini ehitamise projekt (TGV Ida)	Uue raudteeliini ehitamine Pariisi ühendamiseks idapiirkondade ja naaberriikidega ning riikide piirkondade ühendamiseks ilma Pariisi läbimata. Projekt mõjutab ala FR 4100231	Alternatiividel on suurem mõju Natura alale ega paku vajalikku kohta nõuetekohaseks transpordivõrguks	Vajalik olemasolevate transpordiliinide sidumiseks	Elupaikade säilitamine ja taastamine	2004. aasta aruanne
10	Saksamaa	Karlsruhe/Baden-Badeni lennujaama laiendamine	Lennujaama laiendamine hõlmab raja renoveerimist, renoveerimist ja ruleerimistehde ehitamist, hoonete ehitamist, raja laiendamist ja äravoolusüsteemi renoveerimist. Projekt hõlmab otsest kahju DE 7214-804 alale ja kaudset kahju ülejäänud neljale Natura alale	Alternatiivid ei olnud projekti eesmärkide seisukohast optimaalsed ja piirkondade leidmine oli keerulisem	Suurendada lennujaamade läbilaskevõimet ning täita reisijate ja transpordi tulevase nõudmise piirkonnas	Piirkondlik hüvitusmeede. Elupaikade taastamine, uutele aladele taimede istutamine, Natura ala kaitsemeetmete ajakohastamise ja uute biotoopide loomise kaudu	2005. aasta aruanne
11	Hispaania	Hispaania Kuningriigi kohaldamine seoses uue Granadilla sadama (Tenerife) ehitusprojektiga „Taotlus seoses uue sadama ehitamisega Granadillas (Tenerife)“	-Ebapiisavad tingimused sadamas Santa Cruz, Granadilla: madal võimsus - Projekt hõlmab sadamarajatiste (teenused, kaubandus, tegevus) maapealset ehitamist ja mereehitust. - Kaks ala, mida see mõjutab ES7020116 ja ES7020049. - Mõjutatud liigid: <i>Atractylis preauxiana</i> (endeemiline liik), <i>Karetta karett</i> (esmatähtis liik)	Sadama kavandatud asukoht oli optimaalne ehituseks vajalike toorainete poolest, ideaalne asukoht logistiliseks tegevuseks, merepõhja sügavus täitis nõuded, ideaalne asukoht maismaa- ja meretranspordiks	Kuna projekt asub saarel ning praegune sadama võimsus ja kvaliteet oli halb, et täita täielikult ühiskonna vajadusi, peeti prioriteediks uue sadama ehitamist	- 3 uue Natura-ala loomine elupaikade hävimise kompenseerimiseks. - <i>C. caretta</i> populatsiooni seire projekti ajal - <i>C. caretta</i> elupaikade parandamine Natura-alal ES7020049.	2006. aasta aruanne

12	Saksamaa	Lübeckblankensee lennujaama laienduse heakskiitmine	Lennujaama praeguse raja pikendamine, praeguse infrastruktuuri parandamine, teeninduspiirkondade ehitamine, raja ümber asuvad puhvertsoonid ja pinnaäravoolusüsteemide parandamine. Projekt kahjustab otseselt ja kaudselt ala DE 2130391	Piirkonna teiste lennujaamade laiendamise või loomise alternatiivid olid ebapraktilised. Lübecki alternatiividel on suurem keskkonnamõju või nad ei vasta piirkonna transpordivajadustele	Piirkonna edasiseks majandusarenguks hädavajalik õhuhoidla: edendab majandust, turismi ja teadusuuringuid ning loob töökohti	Elupaigatüüpide loomine uute Natura alade määramise teel. Alade muutmine kahjustatud Natura aladele samaväärseks, metsa uuendamise ja majandamise teel	2009. aasta aruanne
13	Saksamaa	Kiirtee A 20 „B 206 Wittenbornist läänepool kuni B 206 Weede lääneosani“ maanteest SchleswigHolsteinis (Saksamaa) lõuna pool 20 „Wittenbornist läänepool“	Kiirtee A20 uue lõigu ehitamine, oluline tee Põhja-Saksamaal ja üleeuroopaline teedevõrk, ning uue silla ehitamine. Projekt mõjutab DE 2127391 ala, mis hävib, ning kahjustab elupaiku ja liike	Kõik alternatiivsed lahendused kahjustavad Natura ala, kuna projekti mõjuala on suur, või ei täida projekti eesmärke	A20 on osa üleeuroopalisest teedevõrgust, mis aitab kaasa siseturule, majandusele ja ühiskonnale. A20 eesmärk on täita kohalikku ja rahvusvahelist liiklusõudlust	Kompenseeritud ala ja ökoloogiliste funktsioonidega samaväärsete elupaigatüüpide arendamine	2010. aasta aruanne
14	Saksamaa	Kiirtee A49 laienduse ehitamine, ühendades Neuentalis lõpetatud A49 lõpu A5-ga Hesses (Saksamaa)	Kiirtee A49 uue lõigu ehitamine, mis on osa üleeuroopalisest teedevõrgust ja silla ehitamisest. Projekt kahjustab elupaiku Natura aladel DE 5120–303	Kõik alternatiivid avaldavad alale olulist mõju või ei täida projekti eesmärke	Piirkonna majandusarenguks vajalik tee, mis vähendaks liiklustihedust, mille tulemuseks on müra ja õhusaaste vähenemine	Lähedal asuvate Natura alade laienemine. Algses kohas kaotatud elupaigad kompenseeritakse samaväärsete aladega	2010. aasta aruanne
15	Ungari	Győri linna (Ungari) arengukava muutmine seoses autotootmise laiendamisega	Győri linna äärelinnas oleva maakasutuse muutmine. Projekt on seotud autotootmise ja -ehituse infrastruktuuri ehitamisega, et ühendada teid ja raudteed. Kavandatav ehitusala kattub HUFH20009 ala pindalaga	Alternatiivid, muud ehitusplatsid, ei vasta nõutud alale, puuduvad transpordiühendus või tööjõud, neil on võimalikud looduslikud kahjud. Alternatiivide tulemuseks oli suurem kahju	Projekt on positiivne mõju piirkonna majandusele: pikaajalised töövõimalused, meelitab ligi oskus- töötajaid, mõju piirkonna haridusasutustele	Piirkondlik hüvitusmeede. Kahju, mis tekib ka teistele Natura aladele, hüvitatakse Natura alade laiendamisega, uute elupaikade loomise või taastamisega	2011. aasta aruanne

16	Saksamaa	Kiirteesilla „Schiersteiner Brücke“ asendamine, kiirtee A 643 laiendamine neljalt rajalt kuuele rajale ja kiirtee ristmiku laiendamine, Hesse (Saksamaa)	Asenduskonstruktsioon kiirteesild, mis näitab korvamatuid kahjustusi. Sild ühendab kahte linna ja ületab Reini. Lisaks hõlmab projekt kahe kiirtee pikendamist. Projekt mõjutab DE 5915-301 ala ja selle esmatähtsat elupaika	Praeguse silla restaureerimist ja hooldamist peetakse tehniliselt võimatuks. Kõik alternatiivsed lahendused kahjustavad Natura ala ega avalda olulist väiksemat mõju	Sild on vaja rekonstrueerida ohutuse tagamiseks. Piirkonna praeguseks ja tulevaseks liiklustiheduseks vajalike kiirteede asendamine ja suurus	Uue ala määramine. Uut ala kohandatakse, et hüvitada kahjustatud elupaigad Natura alal (DE 5915-301). Uus ala integreeritaks alasse DE 6013–301	2011. aasta aruanne
17	Saksamaa	Laevafaarvaatri Unter- ja Außenelbe (Elbe jõgi) süvendamine ja laiendamine Hamburgi sadamasse (Saksamaa)	Tagada Hamburgi sadama ühendus Elbe jõe suudmealaga. Projekt hõlmab -olemasoleva veetee süvendamist jõe suudmest sadamani ja sadamaalal -ootekohtade ehitust veetee laiendamiseks -veealuste maardlate ja <i>groynes'</i> rajamist. 9 Natura ala, millel võib tekkida kahju ehitusplatsil, või lahusalad, mis sõltuvad veetee	Alternatiivid olid järgmised: -ebareaalne, näiteks muutus rahvusvahelise laeva suurus või ehitus lüüsväravas -Projektivaldkonna vähendamine mõjutaks sadamaala ja -võimsuse ga seotud projekti eesmärke	Majandus: Hamburgi sadam on piirkonna ja riigi praeguse ja areneva majanduse oluline punkt. Null alternatiiv tooks kaasa töökohtade kadumise	Uute alade renaturalisatsioon, et hüvitada kahjusid. Uute elupaikade loomine Alade loomine ja praeguste veelade seisundi parandamine	2011. aasta aruanne
18	Saksamaa	B 252/B 62 ehitus, Münchhauseni, Wetteri ja Lahntali haldusüksuste ümbersõit (Saksamaa/Hesse)	Riigimaantee ehitamine 17,56 km ning avalike infrastruktuuride, nagu kommunaalteede, energiavõrkude, raudtee ja gaasijuhtme, täiendav kohandamine	Alternatiivide mõju ei olnud kavandatust väiksem. Need kas kahjustasid suuremaid alasid või mõjutasid esmatähtsaid elupaiku või liike	Tegeliku ja tulevase pikamaaliikluse vähendamine. Piirkonna majanduslik ja sotsiaalne mõju	Kahjustatud maa-ala asendamine samasuure alaga	2012. aasta aruanne

19	Saksamaa	Maini jõe laevafaarvaatri süvendamine ja laiendamine Wipfeldi, Garstadi ja Schweinfurti lõikudes (Baierimaa/Saksamaa)	Laiendada Maini jõe praegust faarvaatrit ja süvendada jõe veeteed. Projekt on seotud kahjuga Natura aladele DE 6127-371 ja DE 5927-371	Alternatiivid mõjutavad veel ühte Natura ala peale kahe projektis oleva ning neil on suurem mõju konkreetsele elupaigale. Alternatiivid ei täida projekti eesmärke: parandada navigeerimist	Majanduslikud põhjused: oluline transpordivõrk, mis ühendab Ida- ja Lõuna-Euroopat. Projekt peaks parandama majandust	Pindalahüvitis, projektiga kahjustatud Natura alade hüvitamiseks määrati uued alad. Taastamis- ja/või taasisutamismeetmed sõltuvalt elupaiga tüübist	2013. aasta aruanne
20	Saksamaa	B 173 laiendamine Lichtenfelsi ja Kronachi vahel, Michelau-Zettlitz'i osa (Saksamaa/Baieri)	Ümberpaigutamine ja föderaalset maanteed muutmise Michelau ja Zettlitz'i vaheliseks neljarajaliseks sõidurajaks. Saidid DE 5833-371 ja DE 5931-471, mida see mõjutab: piirkonna ja ökoloogiliste funktsioonide kaotamine	Kõik alternatiivsed lahendused mõjutavad piirkonna esmatähtsat elupaika. Alternatiividel oli suurem mõju või see oleks toonud kaasa suurema N-sisendi	Kõnealune tee oli üks peamisi teid Ülem-Frangimaal. Tee laiendamine, et parandada tulevast liiklust ja meelitada piirkonda uusi ettevõtteid, mis suurendaksid majandust	Linnuliikide elupaikade parandamine. DE 5833–371 tsooni laiendamine. Määrati uus ala, mis kompenseerib elupaikade kahjustamist	2015. aasta aruanne
21	Saksamaa	Pikamaa- ja äärelinna raudteeühendus Bad Cannstattist Stuttgartini Rosensteini portaali kaudu (Saksamaa/Baden-Württemberg)	Äärelinna raudteeühenduse planeerimine mõjutaks Rosensteiniparki ala DE 7220-311 Glemswald und Stuttgarter Buchti asukohas. - 1,11 ha mõjutamine - <i>Osmoderma eremita</i> kadumine	Kõik võimalikud alternatiivid kahjustavad <i>Osmoderma eremita</i> elupaika, mis on Natura ala kaitse-eesmärk	-Raudteeühendus piirkondlike ja kaugtransporditeenuste parandamiseks, piirkondadevaheliste ühenduste loomiseks ja tugevdamiseks teiste arengupiirkondadega - Vana võrgu taastamine ja ühendamine	- Natura ala laiendamine 50 ha võrra. - Uus ala väljaspool Natura ala. -Laiendamine hõlmab kahe ala ühendamist. - <i>O. eremita</i> elupaik laienes	2018. aasta aruanne
22	Saksamaa	Doonau veete süvendamine Straubingi ja Vilshofeni vahel; jagu Straubing-Deggendorf (Saksamaa/Baieri)	Doonau laeva faarvaatri süvendamine 0,20 m kuni 0,65 m Straubingist Deggendorfini. Hõlmab üleujutustsüklite muutmist. Piirkond mõjutab DE 7142-301, kahjustades mitut elupaigatüüpi selles piirkonnas	Kõik alternatiivsed lahendused mõjutavad DE 714-301 ja selle esmatähtsat elupaika. Nad kaitsevad suurema ala või elupaiga	- Euroopa ja riikliku transpordi saavutamise: ühendus Põhjamere ja Musta mere ning Doonau vahel. - Parem ühenduvus siseveesadamate vahel. - Ohutus navigatsioon. - Katta tulevased transpordivajadused	Piirkondlik hüvitusmeede. Pikaajaline maa-ala uuendamine ökoloogiliste funktsioonide taastamiseks. Iga elupaiga tüübi vajadusi arvestades	2019. aastal esitatud aruanne

Lisa 2.
Esmatähtsad elupaigatüübid
ja liigid Eestis

ELUPAIGATÜÜP	
1150*	rannikulõukad
1630*	rannaniidud
2130*	rannikulited
2140*	rusked lited kukemarjaga
3180*	karstijärved ja -järvikud
6210*	kuivad niidud lubjarikkal mullal
6270*	liigirikkad niidud lubjavaesel mullal (olulised orhideede kasvuasad)
6280*	lood (alvarid)
6530*	puisniidud
7110*	rabad
7210*	lubjarikkad madalood lääne-mõõkrohuga
7220*	nõrglubja-allikad
8240*	plaatlood
9010*	vanad loodumetsad
9020*	vanad laialehised metsad
9080*	soostuvad ja soo-lehtmetsad
9180*	rusukallete ja jäärakute metsad (pangametsad)
91D0*	siirdesoo- ja rabametsad
91E0*	lammi-lodumetsad

LIIK
<i>Osmoderma barnabita</i> (eremiitpõrnikas)
<i>Mustela lutreola</i> (euroopa naarits)
<i>Pteromys volans</i> (lendorav)