



**VEEMAJANDUSKAVADE  
2022–2027  
MEETMEPROGRAMMIS  
ORIENTEERUMISE JUHIS**

KESKKONNAMINISTEERIUM



Veemajanduskavade koostamise eest vastutavad ametnikud:

Keskkonnaministeeriumi veeosakonna nõunik Reeda Iismaa

Keskkonnaministeeriumi veeosakonna nõunik Agne Aruväli

Juhise koostamises osalenud konsultandid:

Maves OÜ (Kadri Normak, Karl Kupits)

Käesoleva juhise eesmärk on aidata veemajanduskavade meetmete rakendajatel mõista veemajanduskavade meetmeprogrammi meetmetabeleid (meetmeprogrammi lisa 1) ülesehitust ning aidata selles orienteeruda. Meetmete rakendajad on juriidilised ja füüsilised isikud, kellele on rakendamiseks planeeritud tegevused, mis on vajalikud veekogumite hea seisundi saavutamiseks.

Vee hea seisundi saavutamine ja säilitamine on Eesti riigile ja elanikele äärmiselt oluline, et säilitada looduslikku mitmekesisust, võimaldada jätkata veekasutust ning tagada hea kvaliteediga joogivesi. Miks on vee hea seisund oluline? [Vaata videot Puhas vesi hoiab elu!](#)



Veepoliitika raamdirektiiviga (VRD) on Euroopa Liidu liikmesriikide vahel kokku lepitud ühised eesmärgid ja alused, kuidas organiseeritult ja võimalikult efektiivselt tagada vete kaitse, loodusliku seisundi ja hea kvaliteedi saavutamine ja säilitamine ning kuidas nende eesmärkide saavutamise poole liikuda. Veemajanduskava on vete majandamise vahend, mis lähtub veepoliitika raamdirektiivis kokku lepitud.

Veemajanduskavade uuendamine ja rakendamine toimub kuueaastaste tsüklitena (vt Joonis 1). Esimesed veemajanduskavad koostati aastateks 2009–2014, mida uuendati esimest korda aastateks 2015–2021 ning nüüd uuendatakse teist korda aastateks 2022–2027.



Joonis 1. Veemajanduskava tsükel

Veemajanduse valdkond ulatub elanike varustamisest tarbeveega kuni vee-elupaikade kaitsmiseni. Aktiivselt on vaja hea seisundi saavutamiseks või säilitamiseks rakendada meetmeid 356 pinnaveekogumil ja 18 põhjaveekogumil.

Veemajanduskavade dokumendid sisaldavad riigile veekogumite kaitse korraldamiseks olulist infot – kogumite arvu, seisundeid, mittehead (kesist, halba või väga halba) seisundit põhjustavaid koormuseid, kogumitega seotud muid eesmärke (nt looduskaitse, joogiveevarustus), vajalikke meetmeid hea seisundi saavutamiseks, erandlikke asjaolusid jms.

Veemajanduskavad käsitlevad nii pinna- kui ka põhjavett.

**Pinnavesi** on jõed, järved, ojad, kraavid ja rannikumeri. Pinnavee seisundit hinnatakse keemilise ja ökoloogilise seisundi järgi. Keemiline seisund ei ole hea, kui veeproovides leidub üle normi aineid, mis veekogus looduslikult olema ei peaks. Ökoloogiline seisund sõltub sellest, kui hästi läheb vee-elustikul – kaladel, taimedel, putukatel ja ka silmaga nähtamatutel elusolenditel. Hüdro-morfoloogiline seisund sõltub sellest, kui palju on inimtegevus veekogu füüsiliselt muutnud – kas jõge, järve või merd on süvendatud või kaldajoont muudetud, kas jõgi on kaevatud sirgeks või takistab veevoolu pais. Veekogude hüdro-morfoloogilised omadused mõjutavad oluliselt vee-elustikku ning seetõttu arvestatakse hüdro-morfoloogilise seisundiga ökoloogilise seisundihinnangu andmisel.

**Põhjavesi** asub maa sees kihtidena. Maapinnale lähemal asuvaid põhjaveekihte mõjutab maapinnalt tulenev reostus rohkem, kui sügavamaid kihte. Põhjavee puhul hinnatakse keemilist seisundit ja koguselist seisundit. Koguseline seisund ei ole hea, kui põhjavett võetakse rohkem, kui seda juurde tekib. Põhjavee keemiline (koostise) seisund ei ole hea, kui vee kvaliteet ei vasta kehtestatud normidele. Ouline on ohjata inimtegevuse tõttu põhjavette saasteainete sattumist.

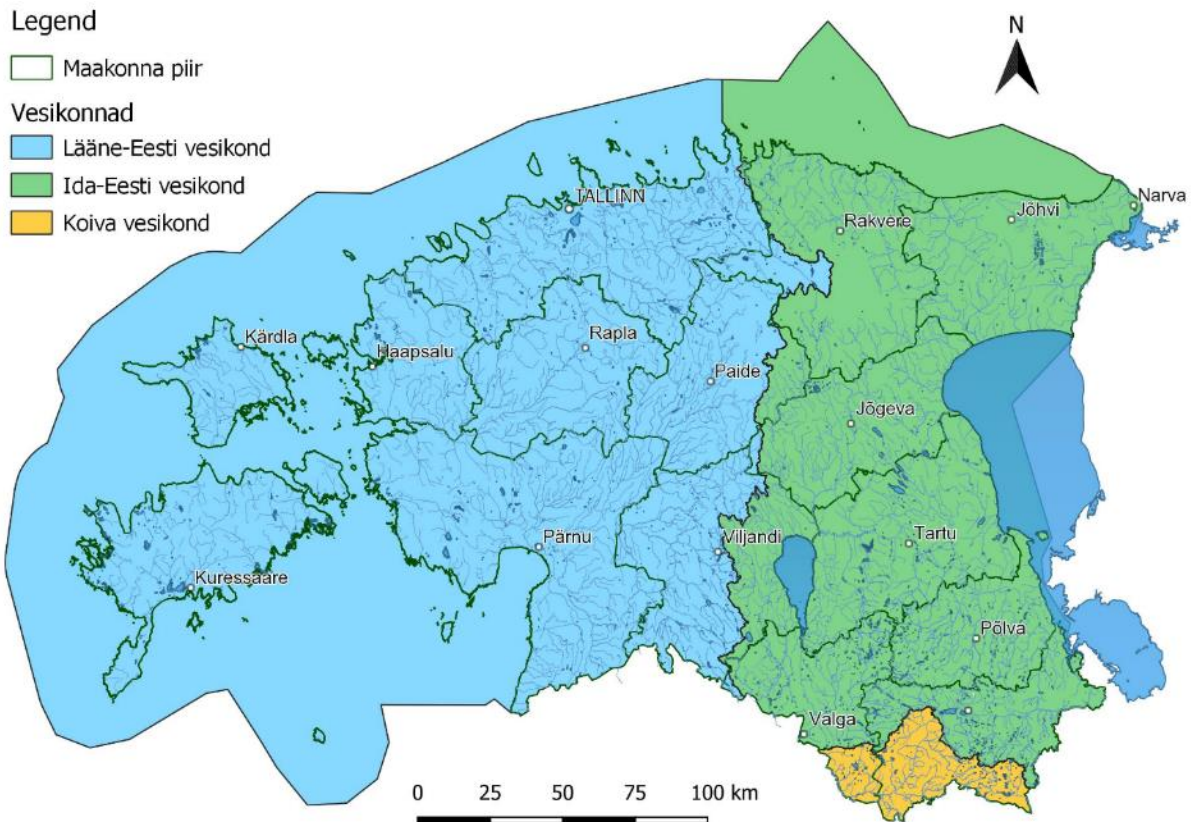
Vete kaitset korraldatakse majandamisüksuse ehk veekogumi põhiselt. Veekogumid määratakse kindlate kriteeriumite alusel ning kõik veekogud ei ole veekogumid, samas mõni veekogu on jaotatud mitmeks kogumiks. Veekogumid jagunevad pinnaveekogumiteks ja põhjaveekogumiteks.

**Pinnaveekogum** on selgelt eristuv ja oluline osa pinnaveest, nagu järv, jõgi, oja, paisjärv, peakraav, kanal, kraav või nende osa, siirdevesi või rannikuvee osa.

**Põhjaveekogum** on põhjaveekihi või -kihtides selgesti eristatav veemass.

**Valgala** on maa-ala, millelt kogu äravoolav pinnavesi voolab jõgede, ojade, paisjärvede, peakraavide, kanalite või järvede kaudu ühes jõesuudmes merre.

Eesti on jaotatud kolmeks **vesikonnaks** (Joonis 2). Vesikondade kaupa kirjeldatakse veekogumitele seatud eesmärgesid, seisundeid ja koormusi.



Joonis 2. Eesti vesikonnad

**Kogumi valgala** on maa-ala, millelt vesi voolab sellesse pinnaveekogumisse. Igal pinnaveekogumil on oma valgala.

**Meede** on veekogumi seisundi parandamiseks vajalik tegevus. Ühel kogumil võib olla palju meetmeid. Meetmed on peaaesjalikult ette nähtud **inimtegevustega kaasnevate mõjude ehk koormuste vähendamiseks**. Olulisemad koormused on:

- põllumajandus – väetamisest, sõnnikuhoidlatest ja taimekaitsevahendite kasutamisest saasteainete veekeskonda kandumine;
- reoveepuhastitest pärineva heitveega ja kogutud sademeveega veekogudesse saasteainete kandumine;
- jääkreostusaladelt (ajalooliselt ohtlike ainetega saastunud alad) saasteainete veekogudesse kandumine;
- ajalooline saaste veekogude setetes;
- kalakasvatustest põhjustatud saasteainete veekogudesse kandumine;
- metsa raiega kaasnev erosioon ja toitainete kanne veekogudesse;
- saasteainete atmosfäärist sadenemine;
- veevõtt veekogudest ühisveevärgi, põllumajanduse või tööstuste tarbeks;

- maaparanduse hoiutööde raames veekogude süvendamise või õgvendamise tulemusel veelupaikade hävimine;
- paisude tõttu kalade kudealadele rände takistamine;
- sissetoodud võrliikide ja haiguste tõttu kohalike liikide vähenemine.

Kuidas jõuab reostus veekogudesse ja põhjavette? Sellest annab aimu allolev joonis (Joonis 3).



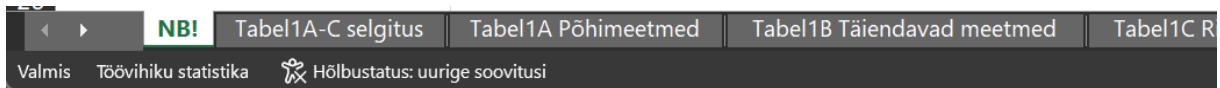
Joonis 3. Reostuse jõudmine veekogudesse ja põhjavette

Meetmed veekogumite seisundi parandamiseks on loetletud Exceli töövihikus, mille nimi on **Meetmeprogrammi lisa 1 Planeeritud meetmed 2022-2027** (lae alla siit: [Meetmeprogrammi Lisa 1 Meetmetabelid | 1.05 MB | xlsx](#))

Töövihikus on meetmed jaotatud meetmekavas mitmesse tabelisse:

- **Tabel 1A Põhimeetmed** on loetelu meetmetest, mis on seaduse alusel kohustuslikud erinevatele rakendajatele ja täitmise ulatus on vesikonnaülene.
- **Tabel 1B Täiendavad meetmed** on loetelu täiendavatest ehk vabatahtlikest vesikonnaülestest meetmetest, mis on suunatud erinevatele täitjatele.
- **Tabel 1C Riigi vesikonnaülesed** on loetelu vesikonnaülestest meetmetest (nii põhimeetmed kui täiendavad meetmed), mida täidavad riigiasutused.
- **Tabel 2 Põhjavee meetmed** on loetelu põhjavee kogumipõhistest meetmetest.
- **Tabel 3 Pinnavee kogumipõhised meetmed** on loetelu pinnavee kogumipõhistest meetmetest.

Töölehtede vahel saab liikuda vajutades vihiku alumisel serval olevatele „sakkidele“:



**Vesikonnaüleseid** meetmeid tuleb rakendada kogu Eestis, mitte üksikutel kogumitel.

**Põhjaveekogumi põhised** meetmeid tuleb rakendada konkreetse põhjaveekogumi alal, kas kindlaks määratud asukohtades või kogu põhjaveekogumi alal.

**Pinnaveekogumi põhiseid** meetmeid tuleb rakendada konkreetset kogumil või selle valgalal.

Selgituste lehtedel - **Tabel 1A-C selgitus, Põhjavee selgitused, Pinnavee selgitused** - on tabelite 1A, 1B, 1C ning põhjavee meetmete ja pinnavee meetmete tabelite lahtrites esitatud info kokkuvõtlik ülevaade ning viited andmete allikatele. **Meetmekoodide selgituste** lehel on kasutusel olevate meetmekoodide ja meetmete tervikloetelu koos meetmete nimetuste, üldiste kirjelduste, seadusandluse viidete ja teiste üldiste seostega.

Meetme rakendaja ehk kes peab meetme ellu viima, on toodud tabelites veergudes nimega „Rakendaja“. Rakendaja võib olla nimetatud täpselt nimeliselt (isiku nimi, ettevõtte nimi) või üldiselt lähtuvalt koormusest (põllumajandustootja, maaomanik jne).

### **Kas sina võid olla mõne meetme rakendaja?**

Kui juriidilise isiku nime alusel ei anna otsingufilter tulemust, võib leida ennast meetmekavast järgmiselt:

- Oled põllumajandustootja ja sinu kasutusel on põllud või loomakasvatushoone – rakendaja „Põllumajandustootja“;
- sinu maal on maaparandussüsteemid – rakendaja „maaomanik“, „maaparandussüsteemi haldaja“ või „maaparandussüsteemi omanik või maaparandusühistu“;
- omad paisu – rakendaja „paisu valdaja“;
- sinu maal tegutsevad koprad – rakendaja „maaomanik“;
- sinu maale jääb veekaitsevöönd – rakendaja „maaomanik“.

| MEEDE  |                              |               |                      |  |
|--|------------------------------|---------------|----------------------|--|
|  | Rakendaja                    | Kaasrakendaja | Geograafiline ulatus |  |
|  | 54                           | 55            | 56                   |  |
| lnatud põhimeetmete rakendamise toetamine                | Keskkonnaamet                |               |                      |  |
| onete, -rajatiste, silo- ja sõnnikuaunade veekaitseliste | Keskkonnaamet                |               |                      |  |
| lnatud põhimeetmete rakendamise toetamine                | Keskkonnaamet                |               |                      |  |
| eeS § 171  | Keskkonnaamet                |               |                      |  |
| se osas, mis on valglal asjakohased (veeseaduse 6.       | Keskkonnaamet                |               |                      |  |
| kasutamise vastavuse õigusaktides kehtestatud nõuetele   | Põllumajandus- ja Toiduamet, |               |                      |  |
| KKL/326557, MUU KKL/327016, OHT.JÄÄTMED KKL/326557,      | Ragn-Sells AS                |               |                      |  |
| shaarde toitealal ja hooldusalal tegevuspiirangute       | Keskkonnaamet                |               |                      |  |
| lnatud põhimeetmete rakendamise toetamine                | Keskkonnaamet                |               |                      |  |
| lnatud põhimeetmete rakendamise toetamine                | Keskkonnaamet                |               |                      |  |
| onete, -rajatiste, silo- ja sõnnikuaunade veekaitseliste | Keskkonnaamet                |               |                      |  |
| eeS § 171  | Keskkonnaamet                |               |                      |  |
| se osas, mis on valglal asjakohased (veeseaduse 6.       | Keskkonnaamet                |               |                      |  |
| kasutamise vastavuse õigusaktides kehtestatud nõuetele   | Põllumajandus- ja Toiduamet, |               |                      |  |
|  | AS Riigi Kinnisvara          |               |                      |  |
|  | OÜ Setomaa Haldus            |               |                      |  |
|  | AS Paldiski Sadamate         |               |                      |  |
| lnatud põhimeetmete rakendamise toetamine                | Keskkonnaamet                |               |                      |  |
| eeS § 171  | Keskkonnaamet                |               |                      |  |
| se osas, mis on valglal asjakohased (veeseaduse 6.       | Keskkonnaamet                |               |                      |  |
| kasutamise vastavuse õigusaktides kehtestatud nõuetele   | Põllumajandus- ja Toiduamet, |               |                      |  |
| shaarde toitealal ja hooldusalal tegevuspiirangute       | Keskkonnaamet                |               |                      |  |

A ↓ Sordi A-st Y-ni  
Z ↓ Sordi Y-st A-ni

Sordi värvi järgi >

Lehevaade >

Eemalda filter: 54

Filtreeri värvi järgi >

Tekstifiltrid >

maad

- (Vali kõik otsingutulemid)
- Lisa praegune valik filtrile
- Maaomanik

OK      Loobu

**Enda kodukohas või tegevuspiirkonnas** rakendatavate meetmete kohta saab otsida meetmeid pinnavee meetmete tabelist Tabel3. Kõige lihtsam on sorteerida veeru „Veekogumi pikk nimi“ filtreerimise abil. Selleks tuleb tabeli päises veeru numbrite real vajutada veeru nr 2 servas olevale kolmnurgale, mis avab filtreerimistöõriista. Kui trükkida otsingulahtrisse veekogu nimi, siis kuvatakse otsingutulemused. Vajutades OK, kuvab tabel ainult need tabeli read, mis käivad välja sorteeritud veekogumite kohta.

Siin tuleb tähele panna, et kõik Eesti veekogud ei ole veekogumid. Kui elad või tegutsed mõne väiksema veekogu läheduses ja selle nime otsing ei anna tulemust, siis tasub proovida leida mõnda suuremat lähedalasuvat veekogu, mille valgalale teie tegevuspaik jääb. Näiteks Vanaküla kraav Kamaris ei ole veekogum, aga see suubub Põltsamaa jõkke ja seega Põltsamaa jõe määratud kogumipõhised meetmed kehtivad ka Vanaküla kraavi ääres tegutsevatele põllumajandustootjatele.



# Veemajanduskavade meetmeprogrammis orienteerumise juhised

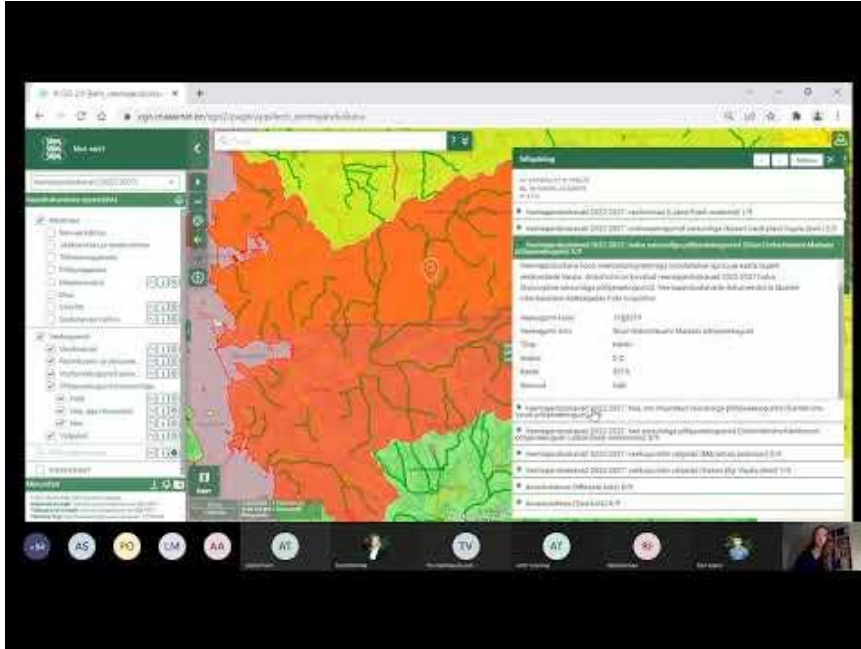
| A                    | B                  | C                   | D                       | E                                 | F                    | G            | H        |
|----------------------|--------------------|---------------------|-------------------------|-----------------------------------|----------------------|--------------|----------|
| Refereerimise number | VEEKOGUMI TUNNUSED |                     |                         |                                   |                      |              |          |
|                      | Veekogumi kood     | Veekogumi pikk nimi | Veekogumi lühikene nimi | Veekogumi endine nimi (enne 2020) | Veekogumi kategooria | Alamvesikond | Vesikond |
| 1                    | 2                  | 3                   | 4                       | 5                                 | 6                    | 7            | 8        |
| tabel3meede2305      | 1142900_1          | Õrdi                |                         |                                   | VV                   | Pärnu        | EE1      |
| tabel3meede2549      | 2005900_1          | Ülemiste järv       |                         |                                   | MS                   | Harju        | EE1      |
| tabel3meede2550      | 2005900_1          | Ülemiste järv       |                         |                                   | MS                   | Harju        | EE1      |
| tabel3meede2551      | 2005900_1          | Ülemiste järv       |                         |                                   | MS                   | Harju        | EE1      |
| tabel3meede2554      | 2005900_1          | Ülemiste järv       |                         |                                   | MS                   | Harju        | EE1      |
| tabel3meede2556      | 2005900_1          | Ülemiste järv       |                         |                                   | MS                   | Harju        | EE1      |
| tabel3meede2557      | 2005900_1          | Ülemiste järv       |                         |                                   | MS                   | Harju        | EE1      |
| tabel3meede2558      | 2005900_1          | Ülemiste järv       |                         |                                   | MS                   | Harju        | EE1      |
| tabel3meede0001      | 1000200_1          | Piusa lähtest Tõiva |                         |                                   | VV                   | Peipsi       | EE2      |
| tabel3meede0003      | 1000200_2          | Piusa Tõiva oja     |                         |                                   | VV                   | Peipsi       | EE2      |
| tabel3meede0005      | 1000200_2          | Piusa Tõiva oja     |                         |                                   | VV                   | Peipsi       | EE2      |
| tabel3meede0007      | 1000200_2          | Piusa Tõiva oja     |                         |                                   | VV                   | Peipsi       | EE2      |
| tabel3meede0012      | 1000200_2          | Piusa Tõiva oja     |                         |                                   | VV                   | Peipsi       | EE2      |
| tabel3meede0014      | 1000200_2          | Piusa Tõiva oja     |                         |                                   | VV                   | Peipsi       | EE2      |
| tabel3meede0015      | 1000200_2          | Piusa Tõiva oja     |                         |                                   | VV                   | Peipsi       | EE2      |
| tabel3meede0016      | 1000200_2          | Piusa Tõiva oja     |                         |                                   | VV                   | Peipsi       | EE2      |
| tabel3meede0017      | 1000200_2          | Piusa Tõiva oja     |                         |                                   | VV                   | Peipsi       | EE2      |
| tabel3meede0018      | 1000200_2          | Piusa Tõiva oja     |                         |                                   | VV                   | Peipsi       | EE2      |
| tabel3meede0019      | 1000200_2          | Piusa Tõiva oja     |                         |                                   | VV                   | Peipsi       | EE2      |
| tabel3meede0028      | 1001200_1          | Korgõsilla          |                         |                                   | VV                   | Peipsi       | EE2      |
| tabel3meede0029      | 1001200_1          | Korgõsilla          |                         |                                   | VV                   | Peipsi       | EE2      |
| tabel3meede0030      | 1001200_1          | Korgõsilla          |                         |                                   | VV                   | Peipsi       | EE2      |
| tabel3meede0035      | 1001200_1          | Korgõsilla          |                         |                                   | VV                   | Peipsi       | EE2      |
| tabel3meede0037      | 1001200_1          | Korgõsilla          |                         |                                   | VV                   | Peipsi       | EE2      |
| tabel3meede0039      | 1001200_1          | Korgõsilla          |                         |                                   | VV                   | Peipsi       | EE2      |

Sordi A-st Y-ni  
 Sordi Y-st A-ni  
 Sordi värvi järgi  
 Lehevaade  
 Eemalda filter: 3  
 Filtreeri värvi järgi  
 Tekstifiltrid

- (Vali kõik otsingutulemid)
- Lisa praegune valik filtrile
- Põltsamaa Ilmandu jõest Päinurme jõeni
- Põltsamaa lähtest Ilmandu jõeni
- Põltsamaa Päinurme jõest suudmeni

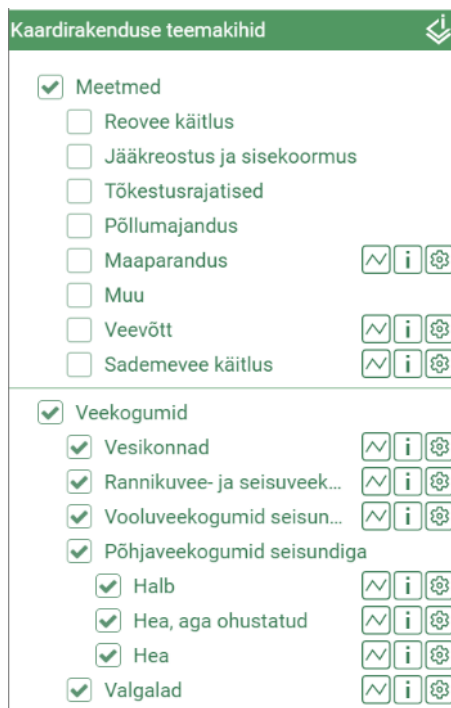
Teine võimalus enda positsioneerimiseks valgaladel on kasutada kaardirakenduse abi. Veemajanduskavade meetmete kaardirakendus asub [Maa-ameti geoportaalil](#).

**Vaata juhendvideot [kaardirakenduse kasutamise kohta!](#)**



Veemajanduskavade veebikaart aitab selgitada, millise veekogumiga seotud meetmeid peab huvipakkuvas asukohas vaatama.

Kaardi ülaservas oleva otsingulahtri abil saab otsida asukohta aadressi või katastriüksuse järgi. Otsing leiab vasteid ka avatud kihtide infost.



Kaardirakenduses on kaks keskset teemaplokki – veekogumite teema alt saab infot veekogude tunnuste ja seisundi kohta, meetmete teemaplokist leiab veemajanduskava meetmeprogrammis planeeritud meetmed.

**Infopäring** < > Mahuta X

XY: 6494192.69, 615303.36  
BL: 58.572412, 25.982045  
H: 40.5 m

- ▶ Veemajanduskavad 2022-2027: vesikonnad (Ida-Eesti vesikond) 1/6
- ▶ Veemajanduskavad 2022-2027: hea, ent ohustatud seisundiga põhjaveekogumid (Ordoviitsiumi-Kambriumi Tartu põhjaveekogum Ida-Eesti vesikonnas) 2/6
- ▶ Veemajanduskavad 2022-2027: hea seisundiga põhjaveekogumid (Siluri-Ordoviitsiumi põhjaveekogum Ida-Eesti vesikonnas) 3/6
- ▼ Veemajanduskavad 2022-2027: veekogumite valgalad (Põltsamaa jõgi) 4/6

**i** Veemajanduskavad 2022-2027: veekogumite valgalad

|                 |                |
|-----------------|----------------|
| Valgala kood    | 1030000_3      |
| Seotud veekogud | Põltsamaa jõgi |

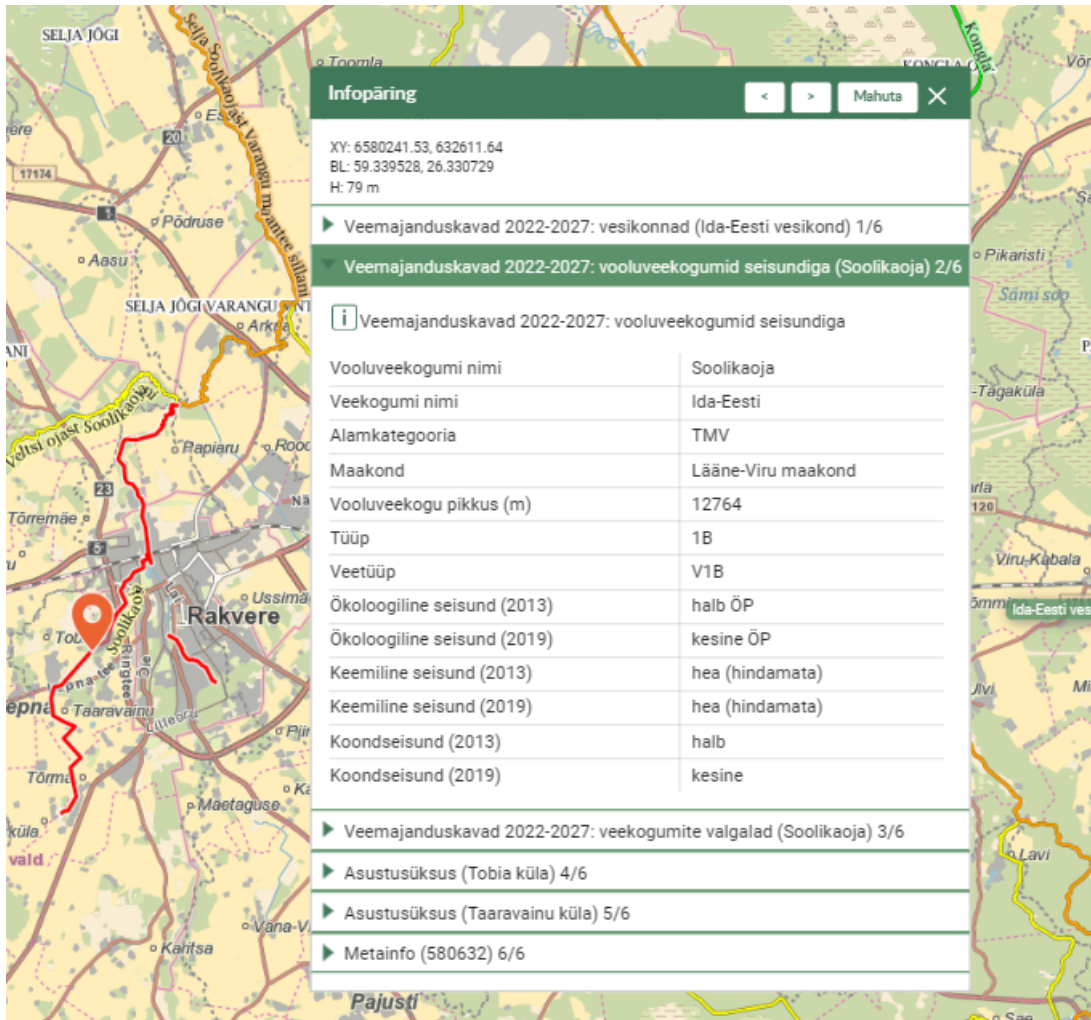
- ▶ Asustusüksus (Väike-Kamari küla) 5/6
- ▶ Metainfo (494615) 6/6

Vajutades hiirega kaardile, kuvatakse hüpinkaken kõigi nende sellesse asukohta jäävate menüüs sisse lülitatud teemakihtide infoga. Vajutades hüpinkaknas huvipakkuva teemakihi real, tuuakse vastav kiht või objekt ka kaardil esile.

Kõrvaloleva näite puhul on avatud veekogumite valgalade teemakihi andmed ja esile toodud Põltsamaa jõe kolmanda veekogumi valgala.

Valgalade kaardikiht on abiks siis, kui huvipakkuv asukoht paikneb veekogudest kaugemal ning pole selge, millise veekogumi alla asukoht jääb. Asukohal hiirega vajutades näidatakse asukohaga seotud veekogumi valgala ulatust. Mõned veekogumiga seotud meetmed rakenduvadki kogu valgala.

Kaardirakenduse avanedes on sisse lülitatud veekogumite teemakihid. Huvipakkuval veekogumil vajutades saab hüpikaknas infot veekogumi tunnuste ja seisundi kohta. Põhjaveekogumite kohta käivat infot vaadates on oluline jälgida, et põhjaveekogumid paiknevad ruumilistel üksteise peal ning nende ulatus on suur.



**Infopäring**

XY: 6580241.53, 632611.64  
BL: 59.339528, 26.330729  
H: 79 m

▶ Veemajanduskavad 2022-2027: vesikonnad (Ida-Eesti vesikond) 1/6

▶ Veemajanduskavad 2022-2027: vooluveekogumid seisundiga (Soolikaoja) 2/6

**Veemajanduskavad 2022-2027: vooluveekogumid seisundiga**

| Vooluveekogumi nimi         | Soolikaoja         |
|-----------------------------|--------------------|
| Veekogumi nimi              | Ida-Eesti          |
| Alamkategororia             | TMV                |
| Maakond                     | Lääne-Viru maakond |
| Vooluveekogu pikkus (m)     | 12764              |
| Tüüp                        | 1B                 |
| Veetüüp                     | V1B                |
| Ökoloogiline seisund (2013) | halb ÖP            |
| Ökoloogiline seisund (2019) | kesine ÖP          |
| Keemiline seisund (2013)    | hea (hindamata)    |
| Keemiline seisund (2019)    | hea (hindamata)    |
| Koondseisund (2013)         | halb               |
| Koondseisund (2019)         | kesine             |

▶ Veemajanduskavad 2022-2027: veekogumite valgald (Soolikaoja) 3/6

▶ Asustusüksus (Tobia küla) 4/6

▶ Asustusüksus (Taaravainu küla) 5/6

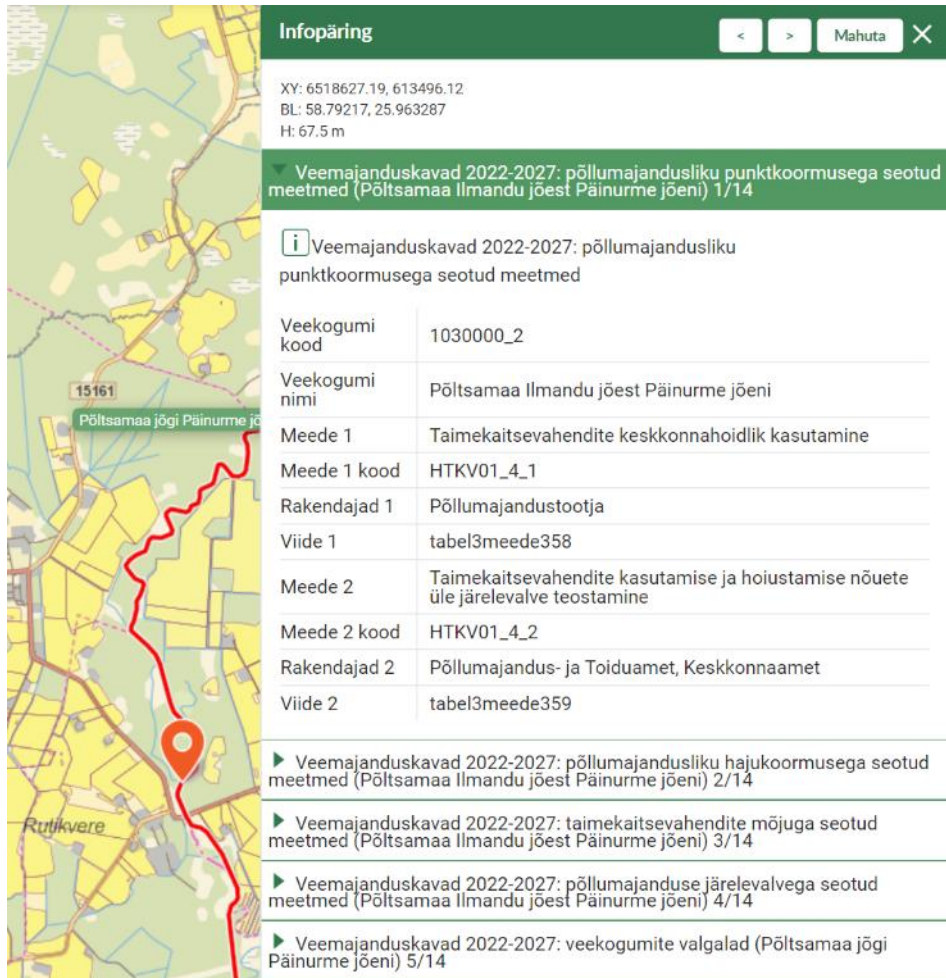
▶ Metainfo (580632) 6/6

Veebikaardile on kantud pinna- ja põhjavee kogumipõhised meetmed. **Pane tähele, et veemajanduskavades on planeeritud ka oluline hulk meetmeid, mille rakendamine toimub vesikonnaülel ehk kogu Eestis ja mis seetõttu kaardil ei kajastu. Need meetmed on esitatud meetmeprogrammi tabeli lehtedel Tabel1A Põhimeetmed ja Tabel1B Täiendavad meetmed (mõlema tabeli veerus „Meetme geograafiline ulatus“ on märgitud „Vesikonnaülene“)** ning Tabel1C Riigi vesikonnaülesed.

Konkreetses kogumiga seotud meetmeid saab näha veekogudel vajutades. Mõni meede on lisaks välja toodud ka täpsema asukohaga (nt konkreetse paisuga seotud tegevus).

Meetmed on grupeeritud erinevate koormuste kaupa (reoveekäitlus, põllumajandus jne). Meetmeplokke sisse lülitades kuvatakse veekogud, millega on selle ploki meetmed seotud. Teemagrupid „muu“ leiab vajalikud lisauuringud ning väiksema osakaaluga koormustele (nt rekreatsioon) suunatud meetmed.

Kõigi meetmete nägemiseks võib kõik grupid korraga sisse lülitada ja hüpikaknas avanevate teemagruppide vahel liikuda.



**Infopäring** < > Mahuta ✕

XY: 6518627.19, 613496.12  
BL: 58.79217, 25.963287  
H: 67.5 m

▼ Veemajanduskavad 2022-2027: põllumajandusliku punktkoormusega seotud meetmed (Põltsamaa Ilmandu jõest Pärnurme jõeni) 1/14

**i** Veemajanduskavad 2022-2027: põllumajandusliku punktkoormusega seotud meetmed

|                |  |
|----------------|--|
| Veekogumi kood | 1030000_2  |
| Veekogumi nimi | Põltsamaa Ilmandu jõest Pärnurme jõeni   |
| Meede 1        | Taimekaitsevahendite keskkonnanahoidlik kasutamine                               |
| Meede 1 kood   | HTKV01_4_1   |
| Rakendajad 1   | Põllumajandusloomade ja Toiduamet, Keskkonnaamet                                 |
| Viide 1        | tabel3meede358   |
| Meede 2        | Taimekaitsevahendite kasutamise ja hoiustamise nõuete üle järelevalve teostamine |
| Meede 2 kood   | HTKV01_4_2   |
| Rakendajad 2   | Põllumajandus- ja Toiduamet, Keskkonnaamet                                       |
| Viide 2        | tabel3meede359   |

► Veemajanduskavad 2022-2027: põllumajandusliku hajukoormusega seotud meetmed (Põltsamaa Ilmandu jõest Pärnurme jõeni) 2/14

► Veemajanduskavad 2022-2027: taimekaitsevahendite mõjuga seotud meetmed (Põltsamaa Ilmandu jõest Pärnurme jõeni) 3/14

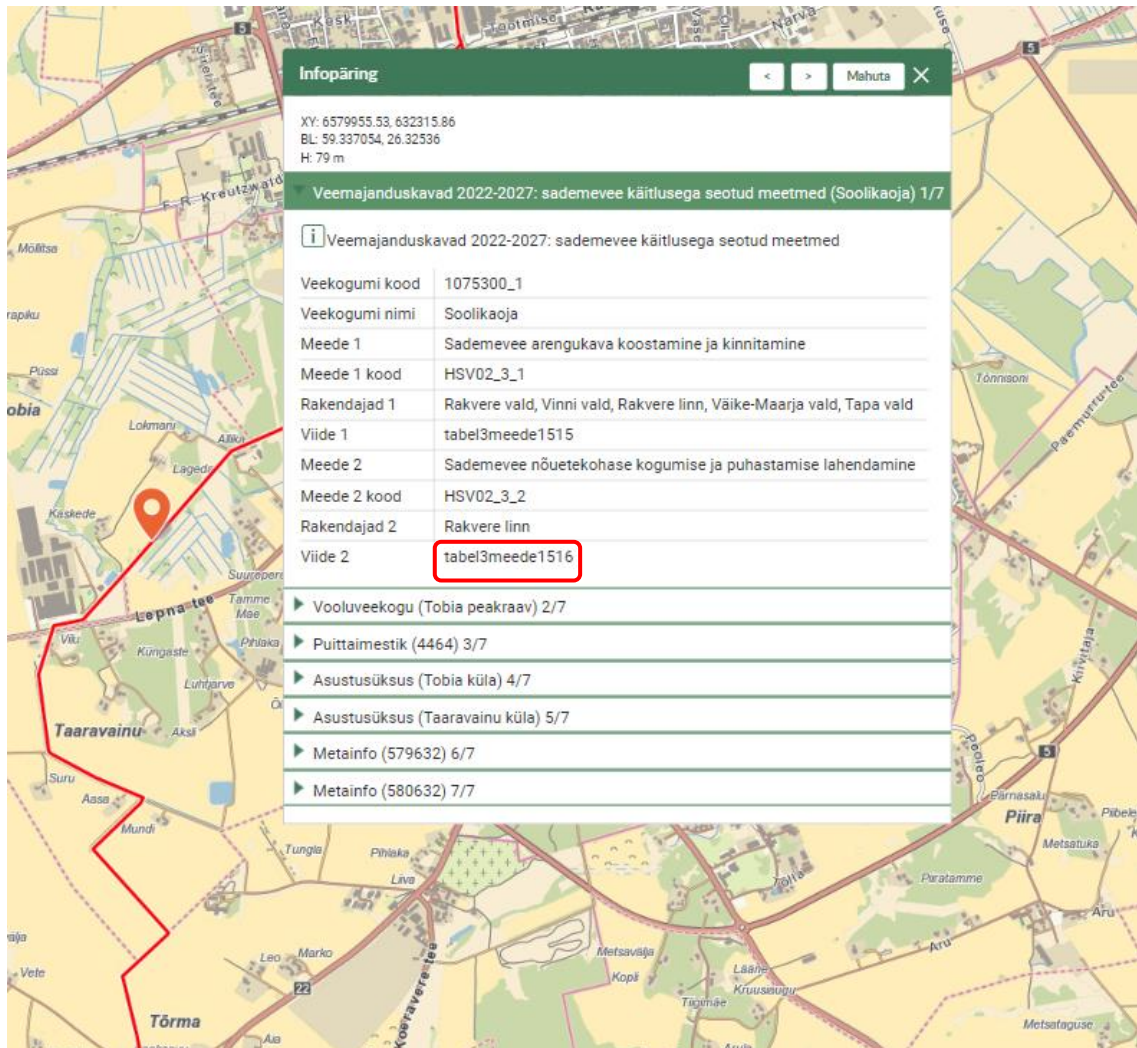
► Veemajanduskavad 2022-2027: põllumajanduse järelevalvega seotud meetmed (Põltsamaa Ilmandu jõest Pärnurme jõeni) 4/14

► Veemajanduskavad 2022-2027: veekogumite valgald (Põltsamaa jõgi Pärnurme jõeni) 5/14

Meetmetabelites sisalduvat kogu infot ei ole kaardile kantud. Kaardilt leiab meetmete üldnimetused ja rakendajad. Lisainfo otsimisel on abiks meetme kood ja meetme viide, mille abil saab sama meetme kohta põhjalikumalt infot otsida meetmetabelist. Lisaks koostatakse 2023. aasta jooksul iga meetme kohta detailne faktilaht rakendamiseks vajaliku teabega. Faktilahed avaldatakse [Keskkonnaameti](#) ja [Keskkonnaministeeriumi](#) veebilehtedel.

## Veemajanduskavade meetmeprogrammis orienteerumise juhised

Meetmete viide vastab meetme refereerimise numbrile VMK meetmeprogrammi lisa 1 ehk meetmete Exceli tabelis. Refereerimise numbrit leiab meetmetabeli lehtede esimesest tulbast.



|     | A                    | B              | C                   | D                     | E                                 | F                    | G            |
|-----|----------------------|----------------|---------------------|-----------------------|-----------------------------------|----------------------|--------------|
| 1   | VEEKOGUMI TUNNUS     |                |                     |                       |                                   |                      |              |
| 2   | Refereerimise number | Veekogumi kood | Veekogumi pikk nimi | Veekogumi lühike nimi | Veekogumi endine nimi (enne 2020) | Veekogumi kategooria | Alamvesikond |
| 3   |                      |                |                     |                       |                                   |                      |              |
| 4   | 1                    | 2              | 3                   | 4                     | 5                                 | 6                    | 7            |
| 523 | tabel3meede1511      | 1075300_1      | Soolikaoja          | Soolikaoja            |                                   | VV                   | Viru         |
| 524 | tabel3meede1514      | 1075300_1      | Soolikaoja          | Soolikaoja            |                                   | VV                   | Viru         |
| 525 | tabel3meede1515      | 1075300_1      | Soolikaoja          | Soolikaoja            |                                   | VV                   | Viru         |
| 526 | tabel3meede1516      | 1075300_1      | Soolikaoja          | Soolikaoja            |                                   | VV                   | Viru         |
| 527 | tabel3meede1518      | 1075300_1      | Soolikaoja          | Soolikaoja            |                                   | VV                   | Viru         |
| 528 | tabel3meede1521      | 1075300_1      | Soolikaoja          | Soolikaoja            |                                   | VV                   | Viru         |
| 529 | tabel3meede1522      | 1075300_1      | Soolikaoja          | Soolikaoja            |                                   | VV                   | Viru         |
| 530 | tabel3meede1523      | 1075300_1      | Soolikaoja          | Soolikaoja            |                                   | VV                   | Viru         |
| 531 | tabel3meede1524      | 1075300_1      | Soolikaoja          | Soolikaoja            |                                   | VV                   | Viru         |